

T.C.
MANİSA VALİLİĞİ
AKHİSAR İLÇE MİLLİ EĞİTİM MÜDÜRLÜĞÜ
BALLICA ŞEHİT HALİL SAMİ DİNÇER İLKOKULU



BALLICA ŞEHİT HALİL SAMİ DİNÇER İLKOKULU
MÜDÜRLÜĞÜ
2024-2028 STRATEJİK PLANI



“Çalışmadan, yorulmadan, üretmeden, rahat yaşamak isteyen toplumlar, önce haysiyetlerini, sonra hürriyetlerini ve daha sonrada istiklal ve istikballerini kaybederler”.

Mustafa Kemal ATATÜRK

Okul Bilgileri

| | | | |
|--------------------------|----------------------------|-----------------------------|---|
| İli: MANİSA | | İlçesi: AKHİSAR | |
| Adres: | Balıca Mah. 11. Sk. No :39 | Coğrafi Konum (link) | https://akhisarballicailkokulu.meb.k12.tr/tema/harita.php |
| Telefon Numarası: | 236 4374033 | Faks Numarası: | - |
| e- Posta Adresi: | 722263@meb.k12.tr | Web sayfası adresi: | https://akhisarballicailkokulu.meb.k12.tr/ |
| Kurum Kodu: | 722263 | Öğretim Şekli: | Tam Gün (Tam Gün/İkili Eğitim) |

SUNUŞ

Geçmişten günümüze gelirken var olan yaratıcılığın getirdiği teknolojik ve sosyal anlamda gelişmişliğin ulaştığı hız, artık kaçınılmazları da önümüze sererek kendini göstermektedir. Güçlü ekonomik ve sosyal yapı, güçlü bir ülke olmanın ve tüm değişikliklerde dimdik ayakta durabilmenin kaçınılmazlığı da oldukça büyük önem taşımaktadır. Gelişen ve sürekliliği izlenebilen, bilgi ve planlama temellerine dayanan güçlü bir yaşam standardı ve ekonomik yapı; stratejik amaçlar, hedefler ve planlanmış zaman diliminde gerçekleşecek uygulama faaliyetleri ile (STRATEJİK PLAN) oluşabilmektedir.

Okulumuz misyon, vizyon ve stratejik planını ilk olarak 2000 yılında belirlemiştir. Okulumuz , daha iyi bir eğitim seviyesine ulaşmak düşüncesiyle Sürekli yenilenmeyi ve kalite kültürünü kendisine ilke edinmeyi amaçlamaktadır. Kalite kültürü oluşturmak için eğitim ve öğretim başta olmak üzere insan kaynakları ve kurumsallaşma, sosyal faaliyetler, alt yapı, toplumla ilişkiler ve kurumlar arası ilişkileri kapsayan 2024-2028 stratejik planı hazırlanmıştır.

Büyük önder Atatürk'ü örnek alan bizler ;Çağa uyum sağlamış, çağı yönlendiren öğrenciler yetiştirmek için kurulan okulumuz, geleceğimiz teminatı olan öğrencilerimizi daha iyi imkanlarla yetiştirip, düşünce ufku ve yenilikçi ruhu açık Türkiye Cumhuriyetinin çitasını daha yükseklerle taşıyan bireyler olması için öğretmenleri ve idarecileriyle özverili bir şekilde tüm azmimizle çalışmaktayız.

Ballica İlkokulu olarak en büyük amacımız yalnızca ilköğretim mezunu çocuklar yetiştirmek değil, girdikleri her türlü ortamda çevresindekilere ışık tutan, hayata hazır, hayatı aydınlatan, bizleri daha da ileriye götürecek nesiller yetiştirmektir. İdare ve öğretmen kadrosuyla bizler çağa ayak uydurmuş, yeniliklere açık, Türkiye Cumhuriyetini daha da yükseltecek gençler yetiştirmeyi ilke edinmiş bulunmaktayız.

Ballica İlkokulu stratejik planlama çalışmasına önce durum tespiti, yani okulun SWOT analizi yapılarak başlanmıştır. SWOT analizi tüm idari personelin ve öğretmenlerin katılımıyla uzun süren bir çalışma sonucu ilk şeklini almış, varılan genel sonuçların sadeleştirilmesi ise Okul yönetimi ile öğretmenlerden den oluşan beş kişilik bir kurul tarafından yapılmıştır. Daha sonra SWOT sonuçlarına göre stratejik planlama aşamasına geçilmiştir. Bu süreçte okulun amaçları, hedefleri, hedeflere ulaşmak için gerekli stratejiler, eylem planı ve sonuçta başarı veya başarısızlığın göstergeleri ortaya konulmuştur. Denilebilir ki SWOT analizi bir kilometre taşıdır okulumuzun bugünkü resmidir ve stratejik planlama ise bugünden yarına nasıl hazırlanmamız gerektiğine dair kalıcı bir belgedir. Stratejik Plan' da belirlenen hedeflerimizi ne ölçüde gerçekleştirdiğimiz, plan dönemi içindeki her yılsonunda gözden geçirilecek ve gereken revizyonlar yapılacaktır.

Ballica İlkokulu Stratejik Planı belirtilen amaç ve hedeflere ulaşmamızın Okulumuzun gelişme ve kurumsallaşma süreçlerine önemli katkılar sağlayacağına inanmaktayız.

Planın hazırlanmasında emeği geçen Strateji Yönetim Ekibi'ne, öğretmen, öğrenci ve velilerimize teşekkür ederim.

Mehmet ALTINTAŞ

Okul Müdürü

GİRİŞ

Bireylerin gelişmeleri ve mutlulukları için eğitimi temel unsur olarak algılayan tüm toplumlar, belirledikleri hedeflere ulaşabilmek için eğitim sistemlerini yenileme doğrultusunda planlı çalımsalar yapmaktadırlar. Toplumun şekillenmesinde rol oynayan eğitim kurumlarının bir bütünlük ve beraberlik içinde geleceğe yönelik öğrenci yetiştirebilmeleri, öğrencilerin ve toplumun beklentileri doğrultusunda eğitim vermeleriyle mümkün olacaktır. Bu amaçla okulumuz eğitimde toplam kalite yönetimi sonucunda veli ve öğrenci beklentilerine cevap vermeyi asıl amaç edinen, çalışanlarına değer veren, ekip çalışması ile tüm işlemlerde sürekli iyileştirmeyi hedefleyen, kendi kendini geliştiren, yenileyen, değerlendiren ve sorgulayan bir okul ortaya konulmak istenmektedir.

Stratejik Plan Hazırlama Ekibi

| İÇİNDEKİLER | | SAYFA NO |
|--|--|----------|
| SUNUŞ | | 4 |
| GİRİŞ | | 5 |
| BİRİNCİ BÖLÜM BALLICA İLKOKULU STRATEJİK PLANLAMA SÜRECİ | | |
| Strateji Geliştirme Kurulu ve Stratejik Plan Ekibi | | 7 |
| Planlama Süreci | | 7 |
| İKİNCİ BÖLÜM: MEVCUT DURUM ANALİZİ | | |
| 1. | Tarihsel Gelişim | 9 |
| 2. | Yasal Yükümlülükler | 9 |
| 3. | Faaliyet Alanları, Ürün ve Hizmetler | 10 |
| 4. | Paydaş Analizi | 12 |
| 5. | Kurum İçi Analiz | |
| | 5.1 Örgütsel Yapı | 13 |
| | 5.2 İnsan Kaynakları | 14 |
| | 5.3 Teknolojik Düzey | 21 |
| | 5.4 Mali Kaynaklar | 22 |
| | 5.5 İstatistikî Veriler | 23 |
| 6. | Çevre Analizi | |
| | 6.1 PEST (Politik-Yasal, Ekonomik, Sosyo-Kültürel, Teknolojik, Ekolojik, Etik) Analizi | 25 |
| | 6.2 Üst Politika Belgeleri | 26 |
| 7. | GZFT (Güçlü Yönler, Zayıf Yönler, Fırsatlar, Tehditler) Analizi | 27 |
| ÜÇÜNCÜ BÖLÜM: GELECEĞE YÖNELİM | | |
| 8. | Misyon, Vizyon, Temel Değerler | 29 |
| DÖRDÜNCÜ BÖLÜM: AMAÇ, HEDEF VE STRATEJİLERİN BELİRLENMESİ | | |
| 9. | Temalar, Amaçlar, Hedefler, Performans Göstergeleri, Faaliyet/Projeler ve Stratejiler | 30 |
| BEŞİNCİ BÖLÜM:İZLEME VE DEĞERLENDİRME | | |
| 10. | İzleme, Değerlendirme ve Raporlama | 39 |
| 11. | Eylem Planları | 40 |
| ALTINCI BÖLÜM: Tablo/Şekil/Grafikler/Ekler | | 43 |

1. GİRİŞ VE STRATEJİK PLANIN HAZIRLIK SÜRECİ

1.1. Strateji Geliştirme Kurulu ve Stratejik Plan Ekibi

Strateji Geliştirme Kurulu: Okul müdürünün başkanlığında, bir okul müdür yardımcısı, bir öğretmen ve okul/aile birliği başkanı ile bir yönetim kurulu üyesi olmak üzere 5 kişiden oluşan üst kurul kurulur.

Stratejik Plan Ekibi: Okul müdürü tarafından görevlendirilen ve üst kurul üyesi olmayan müdür yardımcısı başkanlığında, belirlenen öğretmenler ve gönüllü velilerden oluşur.

Tablo 1. Strateji Geliştirme Kurulu ve Stratejik Plan Ekibi Tablosu

| Strateji Geliştirme Kurulu Bilgileri | | Stratejik Plan Ekibi Bilgileri | |
|--------------------------------------|-------------------|--------------------------------|------------------|
| Adı Soyadı | Ünvanı | Adı Soyadı | Ünvanı |
| Mehmet ALTINTAŞ | Okul Müdürü | Okan YILMAZ | Müdür Yardımcısı |
| Okan YILMAZ | Müdür Yardımcısı | Aysel ÇETOK KAYAR | Sınıf Öğretmeni |
| Cemal ARMAĞAN | Sınıf Öğretmeni | Sedef ÇİTE | Sınıf Öğretmeni |
| Mustafa ÖZEN | Okul Aile Bir. B. | Mustafa ÖZEN | Veli |
| Halil YILDIZ | Okul Aile Bir. Ü. | Halil YILDIZ | Veli |
| | | | |

1.2. Planlama Süreci:

2024-2028 dönemi stratejik plan hazırlanma süreci Strateji Geliştirme Kurulu ve Stratejik Plan Ekibi'nin oluşturulması ile başlamıştır. Ekip tarafından oluşturulan çalışma takvimi kapsamında ilk aşamada durum analizi çalışmaları yapılmış ve durum analizi aşamasında, paydaşlarımızın plan sürecine aktif katılımını sağlamak üzere paydaş anketi, toplantı ve görüşmeler yapılmıştır. Durum analizinin ardından geleceğe yönelim bölümüne geçilerek okulumuzun/kurumumuzun amaç, hedef, gösterge ve stratejileri belirlenmiştir.

İKİNCİ BÖLÜM

| MEVCUT DURUM ANALİZİ | | |
|----------------------|--|--|
| 1. | Tarihsel Gelişim | |
| 2. | Yasal Yükümlülükler | |
| 3. | Faaliyet Alanları, Ürün ve Hizmetler | |
| 4. | Paydaş Analizi | |
| 5. | Kurum İçi Analiz | |
| | 5.1 Örgütsel Yapı | |
| | 5.2 İnsan Kaynakları | |
| | 5.3 Teknolojik Düzey | |
| | 5.4 Mali Kaynaklar | |
| | 5.5 İstatistikî Veriler | |
| 6. | Çevre Analizi | |
| | 6.1 PEST (Politik-Yasal, Ekonomik, Sosyo-Kültürel, Teknolojik, Ekolojik, Etik) Analizi | |
| | 6.2 Üst Politika Belgeleri | |
| 7. | GZFT (Güçlü Yönler, Zayıf Yönler, Fırsatlar, Tehditler) Analizi | |

İkinci Bölüm

Mevcut Durum Analizi

2.1. Tarihsel Gelişim

1936 yılında ilk defa ilkokul olarak açılan okulumuzda daha sonra ortaokulda açılmış olup, 1990 yılında ilkokul ve ortaokulun birleştirilmesi sonucu Ballica İlköğretim Okulu olarak eğitim öğretime devam etmiş olup 2012 yılında ilkokul ve ortaokulun ayrılmasıyla BALLICA İLKOKULU olarak eğitim öğretime devam etmektedir. Okulumuzda 1 müdür, 1 müdür yardımcısı, 4 sınıf öğretmeni, 1 branş öğretmeni, 2 anasınıfı öğretmeni görev yapmaktadır. Ballica İlkokulu'na 09/01/2023 tarihli Valilik Oluru ile Ballica Şehit Halil Sami Dinçer İlkokulu adı verilmiştir.

2.2. Yasal Yükümlülükler

Ballica Şehit Halil Sami Dinçer İlkokulu yürüttüğü faaliyetleri, Milli Eğitim Temel Kanununda belirlenen ilke ve amaçlar, kalkınma planları, programları, ilgili mevzuat ve benimsediği temel ilkeler çerçevesinde planlamak, var olma nedenini tanımlayarak geleceğe yönelik vizyonunu oluşturmak, yürüttüğü faaliyetlerin stratejik amaçlarını, ölçülebilir hedeflerini saptamak, önceden belirlenmiş göstergeler doğrultusunda performanslarını ölçmek ve bu sürecin izleme ve değerlendirmesini yaparak katılımcı bir yönetim anlayışıyla stratejik planlama yapmak.

Bu plan Ballica İlköğretim Okulu'nun 2024 – 2028 yılları arasında yürüteceği faaliyetleri kapsar.

| Yasal Yükümlülük (Görevler) | Dayanak (Kanun, Yönetmelik, Genelge adı ve no'su) |
|---|---|
| Milli Eğitim Temel Kanununda belirlenen ilke ve amaçlar | Milli Eğitim Temel Kanunu |
| “ “ | İl Milli Eğitim Müdürlükleri Yönetmeliği |
| “ “ | Kasım 1999 tarih ve 2506 sayılı TD yayımlanan Toplam Kalite Yönetimi Uygulama Yönergesi |
| “ “ | 10 / 12 / 2003 tarihli ve 5018 sayılı Kamu Mali Yönetimi ve Kontrol Kanununun 9 uncu maddesi. |
| “ “ | Şubat 2002 tarih ve 2533 Sayılı TD yayımlanan MEB Taşra Teşkilatı Toplam Kalite Yönetimi Uygulama Projesi |

3. Faaliyet Alanları, Ürün/Hizmetler

| FAALİYET ALANI: EĞİTİM | FAALİYET ALANI: YÖNETİM İŞLERİ |
|--|--|
| Hizmet-1 Rehberlik Hizmetleri <ul style="list-style-type: none"> • Veli • Öğrenci • Öğretmen • | Hizmet-1 Öğrenci işleri hizmeti <ul style="list-style-type: none"> • Kayıt- Nakil işleri • Devam-devamsızlık • Sınıf geçme vb • |
| Hizmet-2 Sosyal-Kültürel Etkinlikler <ul style="list-style-type: none"> • Halk oyunları • Koro • Satranç • | Hizmet-2 Öğretmen işleri hizmeti <ul style="list-style-type: none"> • Derece terfi • Hizmet içi eğitim • Özlük hakları • |
| Hizmet-3 Spor Etkinlikleri <ul style="list-style-type: none"> • Futbol, • Voleybol • Atletizm • Güreş • | <ul style="list-style-type: none"> • • • • |
| Hizmet-4 İzcilik Etkinlikleri <ul style="list-style-type: none"> • | <ul style="list-style-type: none"> • |
| FAALİYET ALANI: ÖĞRETİM | FAALİYET ALANI: MESLEK EDİNDİRME |
| Hizmet-1 Müfredatın işlenmesi <ul style="list-style-type: none"> • | <ul style="list-style-type: none"> • |
| Hizmet-2 Kurslar <ul style="list-style-type: none"> • Yetiştirme • Hazırlama • Etüt • | <ul style="list-style-type: none"> • • |
| Hizmet- 3 Proje çalışmaları <ul style="list-style-type: none"> • AB Projeleri • Sosyal Projeler • Fen Projeleri • | <ul style="list-style-type: none"> • • |
| FAALİYET ALANI: | FAALİYET ALANI: |
| <ul style="list-style-type: none"> • | <ul style="list-style-type: none"> • |
| <ul style="list-style-type: none"> • | <ul style="list-style-type: none"> • |

Okul İçin Ürün/Hizmet Listesi

| | |
|---|---|
| Öğrenci kayıt, kabul ve devam işleri | Eğitim hizmetleri |
| Öğrenci başarısının değerlendirilmesi | Öğretim hizmetleri |
| Sınav işleri | Toplum hizmetleri |
| Sınıf geçme işleri | Kulüp çalışmaları |
| Öğrenim belgesi düzenleme işleri | Diploma |
| Personel işleri | Sosyal, kültürel ve sportif etkinlikler |
| Öğrenci davranışlarının değerlendirilmesi | Burs hizmetleri |
| Öğrenci sağlığı ve güvenliği | Bilimsel vs araştırmalar |
| Okul çevre ilişkileri | Rehberlik |
| Mezunlar (Öğrenci) | |

2.4. Paydaş Analizi

Paydaş Sınıflandırma Matrisi

| PAYDAŞLAR | İÇ PAYDAŞLAR | DIŞ PAYDAŞLAR | YARARLANICI | | |
|--------------------------------------|----------------------|---------------|-----------------|-----------|----------------------|
| | Çalışanlar, Birimler | Temel ortak | Stratejik ortak | Tedarikçi | Müşteri, hedef kitle |
| Milli Eğitim Bakanlığı | | X | X | X | |
| Valilik | X | | X | X | |
| Milli Eğitim Müdürlüğü Çalışanları | X | | X | X | |
| İlçe Milli Eğitim Müdürlükleri | X | | X | X | |
| Okullar ve Bağlı Kurumlar | X | | | | |
| Öğretmenler ve Diğer Çalışanlar | X | | | | |
| Öğrenciler ve Veliler | | | | | X |
| Okul Aile Birliği | | X | | | |
| Üniversite | | X | | | |
| Özel İdare | | X | | | |
| Belediyeler | | X | | | |
| Güvenlik Güçleri (Emniyet, Jandarma) | | X | | | |
| Gençlik ve Spor Müdürlüğü | | X | | | |
| Sağlık Müdürlüğü | | X | | | |
| Kültür Müdürlüğü | | | | | |
| Hayirseverler | | X | | | |
| Muhtarlıklar | | X | | | |

Yararlanıcı Ürün/Hizmet Matrisi

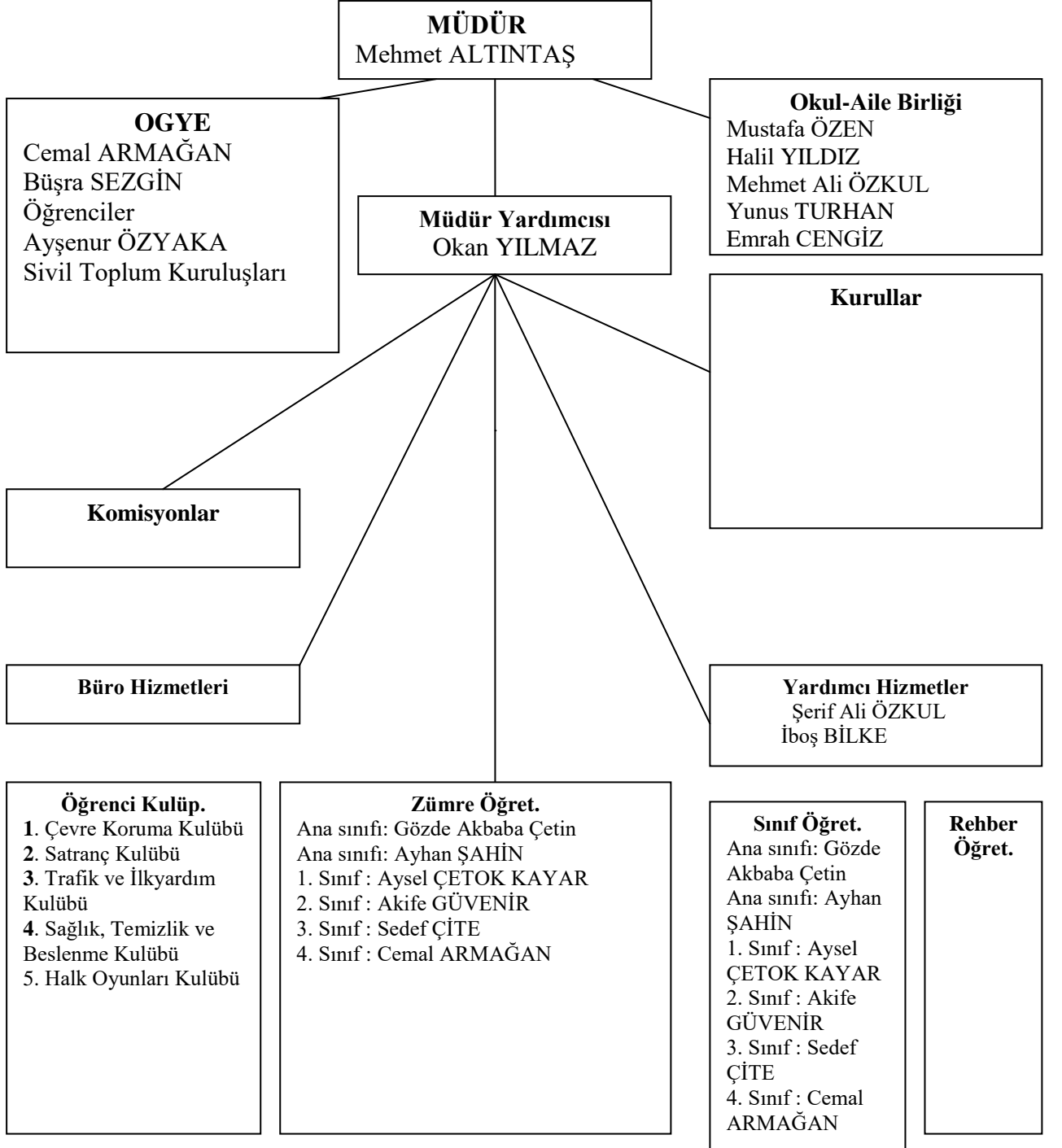
| Ürün/Hizmet | Yararlanıcı (Müşteri) | Eğitim-Öğretim (Örgün-Yaygın) | Yatılılık-Bursluluk | Nitelikli işgücü | AR-GE, Projeler, Danışmanlık | Altyapı, Donatım Yatırım | Yayın | Rehberlik, Kurs, Sosyal etkinlikler | Mezunlar (Öğrenci) | Ölçme-Değerlendirme | |
|--------------------------|-----------------------|-------------------------------|---------------------|------------------|------------------------------|--------------------------|-------|-------------------------------------|--------------------|---------------------|-------|
| Öğrenciler | | √ | o | | | √ | √ | | | | |
| Veliler | | | | | | | √ | | | | |
| Üniversiteler | | | | o | o | | | √ | | | |
| Medya | | | | o | o | | | | | | |
| Uluslar arası kuruluşlar | | | | | o | | o | | | | |
| Meslek Kuruluşları | | | | | | | | | | | |
| Sağlık kuruluşları | | | | o | | | | | | | |
| Diğer Kurumlar | | | | | | | | | o | | |
| Özel sektör | | | | √ | o | | o | | | | |

√ : Tamamı O: Bir kısmı

5. KURUM İÇİ ANALİZ

5.1 Örgütsel Yapı

Okul/Kurum Teşkilat Şeması



Okul/Kurumlarda Oluşturulan Birimler:

| Görevler | Görevle ilgili bölüm, birim, kurul/komisyon adı | Görevle ilgili işbirliği (paydaşlar) | Hedef kitle |
|----------|--|--------------------------------------|-------------|
| | Okul Aile Birliği | | Öğrenciler |
| | Öğretmenler kurulu | Okul İdaresi | Öğrenciler |
| | OGYE | Okul İdaresi | Öğrenciler |
| | Öğrenci davranışlarını değerlendirme üst kurulu | Okul İdaresi İlçe M.E. Md. | Öğrenciler |
| | Satın alma komisyonu | Okul İdaresi | Öğrenciler |
| | Psikolojik danışma ve rehberlik hizmetleri yürütme komisyonu | Rehberlik Araştırma Md. | Öğrenciler |

5.2 İnsan Kaynakları

2024Yılı Kurumdaki Mevcut Yönetici Sayısı

| | Görevi | Erkek | Kadın | Toplam |
|---|------------|-------|-------|--------|
| 1 | Müdür | 1 | | 1 |
| 2 | Müdür Yard | 1 | | 1 |

Kurum Yöneticilerinin Eğitim Durumu:

| Eğitim Düzeyi | 2024 Yılı İtibari İle | |
|---------------|-----------------------|-----|
| | Kişi Sayısı | % |
| Önlisans | | |
| Lisans | 2 | 100 |
| Yüksek Lisans | | |

Kurum Yöneticilerinin Yaş İtibari ile dağılımı:

| Yaş Düzeyleri | 2024 Yılı İtibari İle | |
|---------------|-----------------------|----|
| | Kişi Sayısı | % |
| 20-30 | | |
| 30-40 | 1 | 50 |
| 40-50 | | |
| 50+... | 1 | 50 |

| Hizmet Süreleri | 2024 Yılı İtibari İle | |
|-----------------|-----------------------|----|
| | Kişi Sayısı | % |
| 1-3 Yıl | | |
| 4-6 Yıl | | |
| 7-10 Yıl | | |
| 11-15 Yıl | 1 | 50 |
| 16-20 Yıl | | |
| 21+..... üzeri | 1 | 50 |

İdari Hizmet Personelin Süresine İlişkin Bilgiler:**Kurumda gerçekleşen yönetici sirkülasyonunun oranı:**

| | Yıl İçerisinde Kurumdan Ayrılan Yönetici Sayısı | | | Yıl İçerisinde Kurumda Göreve Başlayan Yönetici Sayısı | | |
|--------|---|------|------|--|------|------|
| | 2021 | 2022 | 2023 | 2021 | 2022 | 2023 |
| TOPLAM | 0 | 0 | 0 | 1 | 0 | 0 |

İdari Personelin Katıldığı Hizmetiçi Eğitim Programları:

| Adı ve Soyadı | Görevi | Katıldığı Çalışmanın Adı | Katıldığı Yıl | Belge No |
|-----------------|------------------|--|---------------|----------|
| Mehmet ALTINTAŞ | Müdür | Öğretmenlerin Rehberlik Hizmetleri Konusunda Eğitimi | 2000 | |
| | | Ergen Sağ.ve Üreme Sağ. | 2007 | |
| | | Rehberlik Hizmetleri Semineri | 2009 | |
| | | Okullarda Toplu Beslenme Eğitimi Semineri | 2010 | |
| | | İlköğretim Kurumları Standartları Semineri | 2011 | |
| | | MEBBİS Uygulamaları Eğitimi Semineri | 2011 | |
| | | Temel Eğitim Öğretmenlerinin Mesleki Gelişim Eğitimi Programı Semineri | 2012 | |
| | | Bilgisayar Kullanım Kursu | 2003 | |
| | | İnternet Power Point Kullanım Kursu | 2007 | |
| Okan YILMAZ | Müdür Yardımcısı | Kapsayıcı Eğitim Geçici Koruma Altındaki Çocuklarla Çalışma Kursu | 2018 | |
| | | Okul Aile İşbirliği Geliştirme Programı Eğitimi Kursu | 2019 | |
| | | Temel Eğitim Öğretmenlerinin Mesleki Gelişim Eğitimi Programı Semineri | 2012 | |
| | | Akran Zorbalığı Semineri | 2023 | |
| | | Anlayarak Hızlı Okuma Semineri | 2009 | |

Öğretmenlere İlişkin Bilgiler:**2024 Yılı Kurumdaki Mevcut Öğretmen Sayısı:**

| | Branşı | Erkek | Kadın | Toplam |
|--------|-----------------|-------|-------|--------|
| 1 | Ana sınıfı | - | 2 | 2 |
| 2 | Sınıf öğretmeni | 1 | 3 | 4 |
| 3 | Branş Öğretmeni | | 1 | 1 |
| TOPLAM | | - | 6 | 7 |

Öğretmenlerin Yaş İtibari ile Dağılımı:

| Yaş Düzeyleri | 2024 Yılı | |
|---------------|-------------|----|
| | Kişi Sayısı | % |
| 20-30 | 1 | 14 |
| 30-40 | 4 | 60 |
| 40-50 | 2 | 26 |
| 50+... | | |
| | | |

Öğretmenlerin Hizmet Süreleri:

| Hizmet Süreleri | 2024 Yılı İtibari İle | |
|-----------------|-----------------------|----|
| | Kişi Sayısı | % |
| 1-3 Yıl | | |
| 4-6 Yıl | | |
| 7-10 Yıl | 1 | 14 |
| 11-15 Yıl | 4 | 60 |
| 16-20 Yıl | | |
| 21+... üzeri | 2 | 26 |

Kurumda Gerçekleşen Öğretmen Sirkülasyonunun Oranı:

| | Yıl İçerisinde Kurumdan Ayrılan Öğretmen Sayısı | | | Yıl İçerisinde Kurumda Göreve Başlayan Öğretmen Sayısı | | |
|--------|---|------|------|--|------|------|
| | 2021 | 2022 | 2023 | 2021 | 2022 | 2023 |
| TOPLAM | 1 | 1 | 0 | 1 | 2 | 0 |

Öğretmenlerin katıldığı hizmetiçi eğitim programları

| Adı ve Soyadı | Branşı | Katıldığı Çalışmanın Adı | Katıldığı Yıl | Belge No |
|--------------------|-------------|--|---------------|----------|
| Gözde AKBABA ÇETİN | Okul Öncesi | ÇEVREYE UYUM EĞİTİMİ SEMİNERİ | 2009 | |
| | | ADAYLIK TEMEL EĞİTİM KURSU | 2010 | |
| | | ADAYLIK HAZIRLAYICI EĞİTİM KURSU | 2010 | |
| Akife GÜVENİR | Sınıf Öğr. | Yeni İlköğ.Prog.Tanıtım Semineri(Trafik ve İlk Yardım) | 2007 | |
| | | Okul Sağlığı Semineri | 2008 | |
| | | Okullarda İlk Yardım ve İlk Müdahale Semineri | 2011 | |
| | | Temel Eğitim Öğretmenlerinin Mesleki Gelişim Eğitimi Programı Semineri | 2012 | |
| | | İnternet ve Powerpoint Kul.Kursu | 2006 | |
| | | Temel Bilgisayar Kullanım Kursu | 2011 | |
| | | | | |
| Cemal ARMAĞAN | Sınıf Öğrt. | Özel Eğitim Hizmetlerini Geliştirme ve yaygınlaştırma semineri | 2007 | |
| | | Yeni İlköğ.Prog.Tanıtım Semineri(Teknoloji ve Tasarım) | 2007 | |
| | | Okul Sağlığı Semineri | 2008 | |
| | | Okullarda İlk Yardım ve İlk Müdahale Semineri | 2011 | |
| | | Temel Eğitim Öğretmenlerinin Mesleki Gelişim Eğitimi Programı Semineri | 2012 | |
| | | İnternet ve Powerpoint Kul.Kursu | 2006 | |
| | | Temel Bilgisayar Kullanım Kursu | 2011 | |
| Sedef ÇİTE | Sınıf Öğrt. | Fen Bilimlerinde Çağdaş Yaklaşımlar Semineri | 2002 | |
| | | İlköğretim Prog.Tanıtım Semineri | 2005 | |
| | | Yeni İlköğ.Prog.Tanıtım Semineri(Sanat Etkinlikleri) | 2007 | |
| | | Okul Sağlığı Seminer | 2008 | |
| | | Okullarda İlk Yardım ve İlk Müdahale Semineri | 2011 | |
| | | Temel Eğitim Öğretmenlerinin Mesleki Gelişim Eğitimi Programı Semineri | 2012 | |
| | | Bilgisayar Kullanım Kursu | 2000 | |
| | | İnternet ve Powerpoint Kul.Kursu | 2006 | |
| Aysel ÇETOK KAYAR | | Okullarda İlk Yardım ve İlk Müdahale Semineri | 2011 | |
| | | | | |

| | | | | |
|-------------|-------------|--|------|--|
| | | Temel Eğitim Öğretmenlerinin Mesleki Gelişim Eğitimi Programı Semineri | 2012 | |
| | | Temel Bilgisayar Kullanım Kursu | 2011 | |
| Ayhan ŞAHİN | Okul Öncesi | Tasarım Odaklı Düşünme Becerisi Eğitim Kursu | 2023 | |
| | | Okul Tabanlı Beslenme Semineri | 2017 | |
| | | Zaman Yönetimi Semineri | 2023 | |

2024 Yılı Kurumdaki Mevcut Hizmetli/ Memur Sayısı:

| | Görevi | Erkek | Kadın | Eğitim Durumu | Hizmet Yılı | Toplam |
|---|-----------------|-------|-------|---------------|-------------|--------|
| 1 | Memur | 0 | 0 | | | 0 |
| 2 | Hizmetli | 2 | 0 | | | 2 |
| 3 | Sözleşmeli İşçi | 0 | 0 | | | 0 |
| 4 | Sigortalı İşçi | 0 | 0 | | | 0 |
| | | | | | | |

Çalışanların Görev Dağılımı

| ÇALIŞANIN UNVANI | GÖREVLERİ |
|--------------------|---|
| Okul /kurum müdürü | <p>Okul müdürü;</p> <ol style="list-style-type: none">Kanun, tüzük, yönetmelik, yönerge, program ve emirlere uygun olarak görevlerini yürütmeye,Okulu düzene koyarDenetler.Okulun amaçlarına uygun olarak yönetilmesinden, değerlendirilmesinden ve geliştirmesinden sorumludur. <p>Okul müdürü, görev tanımında belirtilen diğer görevleri de yapar.</p> |
| Müdür yardımcısı | <p>Müdür yardımcısı</p> <ol style="list-style-type: none">Okulun her türlü eğitim-öğretim, yönetim, öğrenci, personel, tahakkuk, ayniyat, yazışma, sosyal etkinlikler, yatılılık, bursluluk, güvenlik, beslenme, bakım, nöbet, koruma, temizlik, düzen, halkla ilişkiler gibi işleriyle ilgili olarak okul müdürü tarafından verilen görevleri yapar <p>Müdür yardımcısı, görev tanımında belirtilen diğer görevleri de yapar.</p> |
| Öğretmenler | <ol style="list-style-type: none">İlköğretim okullarında dersler sınıf veya branş öğretmenleri tarafından okutulur.Öğretmenler, kendilerine verilen sınıfın veya şubenin derslerini, programda belirtilen esaslara göre plânlamak, okutmak, bunlarla ilgili uygulama ve deneyleri yapmak, ders dışında okulun eğitim-öğretim ve yönetim işlerine etkin bir biçimde katılmak ve bu konularda kanun, yönetmelik ve emirlerde belirtilen görevleri yerine getirmekle yükümlüdürler.Sınıf öğretmenleri, okuttukları sınıfı bir üst sınıfta da okuturlar.İlköğretim okullarının 4 üncü ve 5 inci sınıflarında özel bilgi, beceri ve yetenek isteyen; beden eğitimi, müzik, görsel sanatlar, din kültürü ve ahlak bilgisi, yabancı dil ve bilgisayar dersleri branş öğretmenlerince okutulur.Derslerini branş öğretmeni okutan sınıf öğretmeni, bu ders saatlerinde yönetimce verilen eğitim-öğretim görevlerini yapar. |

| | |
|--|--|
| | <p>6. Okulun bina ve tesisleri ile öğrenci mevcudu, yatılı-gündüzlü, normal veya ikili öğretim gibi durumları göz önünde bulundurularak okul müdürlüğünce düzenlenen nöbet çizelgelerine göre öğretmenlerin, normal öğretim yapan okullarda gün süresince, ikili öğretim yapan okullarda ise kendi devresinde nöbet tutmaları sağlanır.</p> <p>7. Yönetici ve öğretmenler; Resmî Gazete, Tebliğler Dergisi, genelge ve duyurulardan elektronik ortamda yayımlananları Bakanlığın web sayfasından takip eder.</p> <p>8. Elektronik ortamda yayımlanmayanları ise okur, ilgili yeri imzalar ve uygularlar.</p> <p>9. Öğretmenler dersleri ile ilgili araç-gereç, laboratuvar ve ışıklardeki eşyayı, okul kütüphanesindeki kitapları korur ve iyi kullanılmasını sağlarlar.</p> |
|--|--|

Çalışanların Gönüllü Yaptıkları İşler:

| S. NO | ADI SOYADI | GÖREVİ | BRANŞI | İLGİ ALANLARI | GÖNÜLLÜ ÇALIŞMALARI |
|-------|-----------------|------------------|------------|---|--|
| 1 | Mehmet ALTINTAŞ | Müdür | Sınıf Öğrt | Web tasarım, Tiyatro, şiir,okuma.bahçe işleri | Okul Tamirat işleri, Okulun İnternet Sitesi yapımı Kitap ve Şiir Okuma Yarışması, Okul Projeleri |
| 2 | Okan YILMAZ | Müdür Yardımcısı | Sınıf Öğrt | Bilgisayar /internet, Web tasarım, bahçe işleri | Okul tamirat işleri okulun bilgisayar arıza-tamirat |
| 3 | Cemal ARMAĞAN | Öğretmen | Sınıf Öğrt | Şiir ve Kitap Okuma | stratejik planlama TKY Kitap ve Şiir Okuma Yarışması |

Okul/kurum Rehberlik Hizmetleri

| Mevcut Kapasite | | | | Mevcut Kapasite Kullanımı ve Performans | | | | | |
|---------------------------------|--|--|----------------------|---|-----------------|-------------|---|---------------------|------------------|
| Psikolojik Danışman Norm Sayısı | Görev Yapan Psikolojik Danışman Sayısı | İhtiyaç Duyulan Psikolojik Danışman Sayısı | Görüşme Odası Sayısı | Danışmanlık Hizmeti Alan | | | Rehberlik Hizmetleri İle İlgili Düzenlenen Eğitim/Paylaşım Toplantısı Vb. Faaliyet Sayısı | | |
| | | | | Öğrenci Sayısı | Öğretmen Sayısı | Veli Sayısı | Öğretmenler e Yönelik | Öğrencilere Yönelik | Velilere Yönelik |
| 0 | 0 | 0 | 0 | 57 | 7 | 33 | 1 | 2 | 1 |

BALLICA İLKOKULU İNSAN KAYNAKLARI DAĞILIMI VE BİLGİSİ

| ÖĞRETMEN İHTİYAÇ DURUMU VE DAĞILIMI | | | | | | | | | ÖĞRETMEN MESLEKİ GELİŞİM DÜZEYİ | | | | | | |
|-------------------------------------|--------------------|----------|-------------|-------|-----------------|---------------|-----------------|---------|---------------------------------|--------|---------------|--|----------------------|---------------------------|---|
| Sıra no | Adı soyadı | Görev | Branş | Kıdem | Okuldaki kıdemi | Normu var mı? | KADRO DURUMU | | EĞİTİM DURUMU | | | HİZMET İÇİ EĞİTİM | | Aldığı ödüller ve cezalar | Yaptığı bilimsel Çalışmalar ve kitaplar |
| | | | | | | | Mevcut(Kadrolu) | İhtiyaç | Ön lisans | Lisans | Yüksek lisans | Geçmiş yıllar da aldığı HİE saati toplamı ortalaması | Son yılki hie süresi | | |
| 1 | Gözde Akbaba ÇETİN | ÖĞRETMEN | OKUL ÖNCESİ | 12 | 7 | Evet | Evet | Yok | | X | | | | | |
| 2 | Ayhan ŞAHİN | ÖĞRETMEN | OKUL ÖNCESİ | 8 | 1 | Evet | Evet | Yok | | X | | | | | |
| 3 | Akife GÜVENİR | ÖĞRETMEN | SINIF | 25 | 2 | Eve | Evet | Yok | | X | | | | | |
| 4 | Cemal ARMAĞAN | ÖĞRETMEN | SINIF | 11 | 3 | Evet | Evet | Yok | | X | | | | | |
| 5 | SEDEF ÇİTE | ÖĞRETMEN | SINIF | 24 | 11 | Evet | Evet | Yok | | X | | | | | |
| 6 | Aysel ÇETOK KAYAR | ÖĞRETMEN | SINIF | 17 | 1 | Evet | Evet | Yok | | X | | | | | |
| 7 | Büşra SEZGİN | ÖĞRETMEN | İNGİLİZCE | 12 | 7 | Evet | Evet | Yok | | X | | | | | |

Teknolojik Düzey

Okul/Kurumun Teknolojik Altyapısı:

| Araç-Gereçler | 2021 | 2022 | 2023 | İhtiyaç |
|------------------------------|------|------|------|---------|
| Bilgisayar | 1 | 1 | 1 | 0 |
| Yazıcı | 1 | 1 | 1 | 0 |
| Tarayıcı | 1 | 1 | 1 | 0 |
| Tepegöz | 0 | 0 | 0 | 0 |
| Projeksiyon | 0 | 0 | 0 | 0 |
| Televizyon | 0 | 0 | 0 | 0 |
| İnternet bağlantısı | 1 | 1 | 1 | 0 |
| Fen Laboratuvarı | 0 | 0 | 0 | 0 |
| Bilgisayar Lab. | 0 | 0 | 0 | 0 |
| Fax | 0 | 0 | 0 | 0 |
| Video | 0 | 0 | 0 | 0 |
| DVD Player | 0 | 0 | 0 | 0 |
| Fotograf makinası | 0 | 0 | 0 | 0 |
| Kamera | 3 | 3 | 3 | 0 |
| Okul/kurumun İnternet sitesi | 1 | 1 | 1 | 0 |
| Personel/e-mail adresi oranı | %100 | %100 | %100 | |
| Diğer araç-gereçler | | | | |

Okul/Kurumun Fiziki Altyapısı:

| Fiziki Mekan | Var | Yok | Adedi | İhtiyaç | Açıklama |
|--------------------------|-----|-----|-------|---------|----------|
| Öğretmen Çalışma Odası | X | | 1 | | |
| Ekipman Odası | X | | 1 | | |
| Kütüphane | X | | 1 | | |
| Rehberlik Servisi | | X | | | |
| Resim Odası | | X | | | |
| Müzik Odası | | X | | | |
| Çok Amaçlı Salon | | X | | | |
| Bilgisayar laboratuvarı | | X | | | |
| Spor Salonu | | X | | | |
| Spor Alanları | X | | 1 | | |
| Kantin | | X | | | |
| Fen Bilgisi Laboratuvarı | | X | | | |
| Arşiv | X | | 1 | | |
| | | | | | |

5.4. Mali Kaynaklar:

Tablo 17. Kaynak Tablosu

| Kaynaklar | 2024 | 2025 | 2026 | 2027 | 2028 |
|---------------------|------|------|------|-------|-------|
| Genel Bütçe | | | | | |
| Okul Aile Birliđi | 4000 | 6000 | 8500 | 10000 | 14000 |
| Özel İdare | | | | | |
| Kira Gelirleri | | | | | |
| Döner Sermaye | | | | | |
| Dış Kaynak/Projeler | | | | | |
| Diđer | | | | | |
| TOPLAM | | | | | |

Okul/kurum bütçesinde giderler aşağıdaki başlıklar altında toplanabilir.
Harcama türleri okul/kurumların özelliklerine göre çeşitlilik gösterebilir.

Okul/Kurum Gelir-Gider Tablosu:

| YILLAR | 2021 | | 2022 | | 2023 | |
|------------------------|-------|---------|-------|-------|-------|--------|
| | GELİR | GİDER | GELİR | GİDER | GELİR | GİDER |
| HARCAMA KALEMLERİ | | | | | | |
| Temizlik | | 514,04 | | 3500 | | |
| Küçük onarım | | | | 620 | | |
| Bilgisayar harcamaları | | | | | | |
| Büro makinaları harc. | | 1150,48 | | | | |
| Telefon | | 920,41 | | | | |
| Yemek | | | | | | 20.000 |
| Sosyal faaliyetler | | | | | | |
| Kırtasiye | | 174 | | 2000 | | |
| Vergi harç vs | | | | | | |
| Hizmet Alımı | | 6323,27 | | | | |
| GENEL | | 9082,20 | | 6120 | | 20.000 |

5.5 İstatistikî Veriler
Öğrencilere İlişkin Bilgiler:
Karşılaştırmalı Öğretmen/Öğrenci Durumu

| ÖĞRETMEN | ÖĞRENCİ | | OKUL | İL | TÜRKİYE |
|------------------------|----------------|-------|-----------------------|--------------------------------------|--------------------------------------|
| Toplam öğretmen sayısı | Öğrenci sayısı | | Toplam öğrenci sayısı | Öğretmen başına düşen öğrenci sayısı | Öğretmen başına düşen öğrenci sayısı |
| | Kız | Erkek | | | |
| 7 | 39 | 36 | 75 | 10,71 | |

| Öğrenci Sayısına İlişkin Bilgiler | | | | | | |
|-----------------------------------|------|-------|------|-------|------|-------|
| | 2021 | | 2022 | | 2023 | |
| | Kız | Erkek | Kız | Erkek | Kız | Erkek |
| Öğrenci Sayısı | 41 | 43 | 39 | 37 | 39 | 36 |
| Toplam Öğrenci Sayısı | 84 | | 76 | | 75 | |

| Yıllara Göre Ortalama Sınıf Mevcutları | | | Yıllara Göre Öğretmen Başına Düşen Öğrenci Sayısı | | |
|--|------|------|---|-------|------|
| 2021 | 2022 | 2023 | 2021 | 2022 | 2023 |
| 14 | 14 | 12 | 14 | 10,85 | 10,7 |

| Yıllara Göre Mezun Olan Öğrenci Oranı | | | | | | |
|---------------------------------------|----------------|--------------|----------------|--------------|----------------|--------------|
| | 2021 | | 2022 | | 2023 | |
| Bölüm Adı | Öğrenci Sayısı | Mezun Sayısı | Öğrenci Sayısı | Mezun Sayısı | Öğrenci Sayısı | Mezun Sayısı |
| | 16 | 16 | 19 | 19 | | |

| Öğrencilerin SBS Başarılarına İlişkin Bilgiler | | | | | | | |
|---|-----------------------|-------|------------------------------------|-------|------|-------|--|
| | 2021 | | 2022 | | 2023 | | |
| | Kız | Erkek | Kız | Erkek | Kız | Erkek | |
| Öğrenci Sayısı | 41 | 43 | 39 | 37 | 39 | 36 | |
| Sınava Giren Toplam Öğrenci Sayısı (Kız +Erkek) | | | | | | | |
| Kazanan öğrenci sayısı | | | | | | | |
| Genel Başarı Oranı (%) | | | | | | | |
| Sınıf Tekrarı Yapan Öğrenci Sayısı | | | | | | | |
| Öğretim Yılı (son üç yıl) | Toplam Öğrenci Sayısı | | Sınıf Tekrarı Yapan Öğrenci Sayısı | | | | |
| 2021 | 84 | | 0 | | | | |
| 2022 | 76 | | 0 | | | | |

| | | |
|---|-----------------------|--|
| 2023 | 75 | 0 |
| Devamsızlık Nedeni İle Sınıf Tekrarı Yapan Öğrenci Sayısı | | |
| Öğretim Yılı (son üç yıl) | Toplam Öğrenci Sayısı | Devamsızlıktan Dolayı Sınıf Tekrarı Yapan Öğrenci Sayısı |
| 2021 | 84 | 0 |
| 2022 | 76 | 0 |
| 2023 | 75 | 0 |

2013 Yılı Öğrenci Ders Başarı Durumu (İlköğretim):

| Dersler | 1. Sınıf Ortalaması | 2. Sınıf Ortalaması | 3. Sınıf Ortalaması | 4. Sınıf Ortalaması | Okul Ortalaması | İl/İlçe Ortalaması |
|---------------|---------------------|---------------------|---------------------|---------------------|-----------------|--------------------|
| Türkçe | % 100 | % 100 | % 100 | % 100 | % 100 | |
| Matematik | % 100 | % 100 | % 100 | % 100 | % 100 | |
| Hayat Bilgisi | % 100 | % 100 | % 100 | % 100 | % 100 | |
| Yabancı Dil | % 100 | % 100 | % 100 | % 100 | % 100 | |

Yerleşim Alanı ve Derslikler

| YERLEŞİM | | |
|-------------|------------------------------|-------------|
| Toplam Alan | Bina Alanı | Bahçe alanı |
| 4000 m2 | A Blok+ B Blok (300+200)=500 | 3500 m2 |

Sosyal Alanlar

| Tesisin adı | Kapasitesi (Kişi Sayısı) | Alanı |
|------------------|--------------------------|-------|
| Kantin | - | - |
| Yemekhane | - | - |
| Toplantı Salonu | - | - |
| Konferans Salonu | - | - |
| Seminer Salonu | - | - |

Spor Tesisleri

| Tesisin adı | Kapasitesi (Kişi Sayısı) | Alanı |
|--------------------|--------------------------|-------|
| Basketbol Alanı | 15 | 120 |
| Futbol Sahası | 15 | 200 |
| Kapalı Spor Salonu | - | - |
| Diğer | - | - |

2.6. ÇEVRE ANALİZİ

2.6.1PEST (Politik-Yasal, Ekonomik, Sosyo-Kültürel, Teknolojik,Ekolojik,Etik) Analizi

| PEST Analizi (Politik, Ekonomik, Sosyal, Teknoloji) | ETKİ DEĞERLENDİRMESİ | | | | |
|---|----------------------|----------------|---------|---------------|-------------------|
| | Etkisi Çok Olumsuz | Etkisi Olumsuz | Etkisiz | Etkisi Olumlu | Etkisi Çok Olumlu |

| POLİTİK | -2 | -1 | 0 | 1 | 2 |
|---|----|----|---|---|---|
| - Serbest Etkinlik Dersleri | | | | | x |
| - Temel Derslerin sürelerinin azaltılması | | x | | | |
| - TGS değişiklikleri | | x | | | |
| TEKNOLOJİ | -2 | -1 | 0 | 1 | 2 |
| - Bilgisayar ve internet kullanımının artması | | | | | x |
| - İnternet kafelerin amacına uygun hizmet vermemesi | x | | | | |

| EKONOMİK | -2 | -1 | 0 | 1 | 2 |
|--|----|----|---|---|---|
| - Tarım Bölgesi olarak yetiştirilen tarım ürünlerinin değerli olması | | | | | x |
| - İstihdama yönelik yatırımların yetersiz olması | x | | | | |
| - Önemli ulaşım yolları üzerinde olması | | | | | x |

| SOSYO-KÜLTÜREL | -2 | -1 | 0 | 1 | 2 |
|---|----|----|---|---|---|
| - Veli eğitim seviyesinin düşüklüğü | | x | | | |
| - Sosyal-Kültürel faaliyet alanlarının yetersizliği | | x | | | |
| - Önemli ulaşım yolları üzerinde olması | | | | | x |

2.6.2 Üst Politika Belgeleri

| ÜST POLİTİKA BELGELERİ | |
|------------------------|--|
| Sıra No | Referans Kaynağının Adı |
| 1 | 5018 sayılı Kamu Mali Yönetimi ve Kontrol Kanunu |
| 2 | Stratejik Planlamaya İlişkin Usul ve Esaslar Hakkında Yönetmelik |
| 3 | DPT-Kamu Kuruluşları için Stratejik Planlama Kılavuzu |
| 4 | 2018–2023 dönemini kapsayan 11. Kalkınma Planı |
| 5 | 2018–2023 dönemini kapsayan Orta Vadeli Program |
| 6 | 2018–2023 Eğitim Özel İhtisas Komisyonu Raporu |
| 7 | Milli Eğitim ile ilgili Mevzuat |
| 8 | Milli Eğitim Strateji Belgesi |
| 9 | Bakanlık faaliyet alanı ile ilgili ulusal, bölgesel ve sektörel plan ve programlar |
| 10 | Milli Eğitim Şura Kararları |
| 11 | TÜBİTAK Vizyon 2023 Eğitim ve İnsan Kaynakları Raporları |
| 12 | Bakanlık faaliyet alanı ile ilgili tüm projeler |
| 13 | Bakanlık Stratejik Plan Taslağı |
| 14 | İl Milli Eğitim Müdürlüğü Stratejik Plan Taslağı |
| 15 | Diğer Kaynaklar |

2.7. GZFT (Güçlü Yönler, Zayıf Yönler, Fırsatlar, Tehditler) ANALİZİ

SWOT ANALİZİ:

| GÜÇLÜ YÖNLER | ZAYIF YÖNLER |
|---|---|
| <p>1-Okulun fiziki kapasitesinin iyi olması 2- Sınıflardaki öğrenci mevcutlarının standartlara uygun olması 3-Okulumuzun araç,gereç ve eğitim teknolojileri yönünden yeterli olması 4-Okul personelinin OGYE ile ilgili bilgilendirilmesi 5-Toplam kalite yönetimi felsefesini benimsemiş olması 6-Sosyal faaliyetlere katılımın olması 7-Öğretmenler arasındaki mesleki ve kişisel dayanışmanın olması 8-Teknolojik araçların kullanım oranının iyi düzeyde olması 9-Öğrencilerde disiplin gerektirecek davranışlar olmaması 10-Okul personelinin yeniliğe açık olması 11-Okul alanımızın geniş olması 12-Devamsızlık probleminin asgari düzeyde olması. 13-Okulumuzda ikinci kademede derslik sisteminin uygulanıyor olması nedeniyle müfredat etkinliklerinin daha rahat gerçekleştirilmesi. 14-Okulumuzu ve öğrencilerimizin başlarına gelebilecek herhangi bir tehlikeye karşı okulumuzun kamera sistemi ve tel örgülerle korunması. 15-Sınıflarımızdaki öğrenci sayılarının çok fazla olmayışı sebebiyle sınıf planlamasını derslerin ve etkinliklerin rahat yapılabilirliği.</p> | <p>1-Velilerin eğitim düzeyinin az olması 2-Okul kütüphanesindeki kitap sayısının az olması 3-Okulun maddi kaynaklarının yetersiz olması 4-Velilerin okula karşı ilgi yetersizliği 5- Ekonomik kaygının olmaması sebebiyle veliler ve öğrencilerin eğitim-öğretimi yeteri kadar önemsememeleri. 6-Rehber öğretmen olmaması 7-Okulumuzda mevcut sahaların çizgilerinin olmaması 8-Okulun temizliğinin istenilen düzeyde olmaması 9-Velilerin okula ilgisinin yeterli düzeyde sağlanamaması. 10-Akademik başarının düşük olması. 11-Çevrede okuma alışkanlığının yetersizliği. 12-Sosyal ve sportif etkinlik alanlarını yetersiz olması. 13-Okulumuzun bir kadrolu hizmetlisinin bulunmayışı. 14-Çok amaçlı salonumuzun bulunmayışı nedeniyle sosyal ve kültürel etkinliklerin sergilenmesinde sıkıntı yaşanması.</p> |
| FIRSATLAR | TEHDİTLER |
| <p>1-Eğitim teknolojisini kullanılması konusunda kursların açılması 2-Personel arasında işbirliğinin olması 3-Okulun bulunduğu ekonomik çevre. 4-Hayır sever vatandaşların okulumuza verdiği maddi manevi katkı. 5-Ballica Muhtarlığı ile okulumuzun iyi ilişkiler içinde olması, okulumuzu maddi manevi desteklemesi. 6-Okul çevresinde yoğun bir trafik akışının olmaması. Çevremizde gürültü kirliliğinin olmaması. 7-Çevrede huzur bozacak madde bağımlılarının bulunmaması. 8-Okulumuzun ilçemize yakın olması ve ulaşım imkânının iyi olması. 9-Kızların eğitiminin engellenmemesi.</p> | <p>1-Parçalanmış aile problemlerinin çocuklara yansıtılması 2-Öğrencilerin beslenme problemlerinin olması 3-Ballica'da bulunan internet kafeler. 4-Bazı ailelerde ekonomik kaygının olmaması sebebiyle veliler ve öğrencilerin eğitim-öğretimi yeteri kadar önemsememeleri.</p> |

ÜÇÜNCÜ BÖLÜM :GELECEĞE YÖNELİM

8. Misyon, Vizyon, Temel Değerler

MİSYONUMUZ

Öğrencilerimize ve çevremize sevgi, saygı ortamında çağdaş ve nitelikli bir eğitim vermektir.

VİZYONUMUZ

Katılımcı veli, gelişen öğretmen, araştırmacı öğrencilerle birlikte ilimizin önder okulu olmak.

DEĞERLERİMİZ

- 1- Çevre ile bütünleşmiş, araştırmacı, paylaşımcı ahlaki değerleri olan, dayanışma ruhuna sahip bireyler yetiştirmek.
- 2- Teknolojiyi kullanmak esastır.
- 3- Araştırmacı öğrenciler yetiştirirken öğretmenlerin kendilerini de geliştirmeleri esastır.
- 4- Öğrenci merkezli eğitim esastır.
- 5- Öğrencilerimizi ilgi ve yetenekleri doğrultusunda sosyal-sportif faaliyetlere yönlendirmek.
- 6- Kültür değerlerini koruyan, daima her alanda analiz ve sentez yapabilen nitelikli gençlik yetiştirmek.
- 7- Her dersin özelliğine uygun dersliklerde ders yaparız.
- 8- Okuma sevgisi ve alışkanlığı kazandırmak.

| | | |
|--|--|--|
| DÖRDÜNCÜ BÖLÜM: AMAÇ, HEDEF VE STRATEJİLERİN BELİRLENMESİ | | |
| 9. | Temalar, Amaçlar, Hedefler, Performans Göstergeleri, Faaliyet/Projeler ve Stratejiler | |

STRATEJİK AMAÇ ve HEDEFLER

| | |
|---|---|
| TEMA: Eğitim ve Öğretimde Kalite | |
| Okul/Kurum Türü: İlkokul | |
| Amaç | A.1 Öğrencilerin eğitim öğretime etkin katılımlarıyla donanımlı olarak bir üst öğrenime geçişi sağlanacaktır. |
| Hedef | H.1.1 Öğrenme kayıpları önleyici çalışmalar yapılarak azaltılacaktır. |
| Performans Göstergeleri | PG.1.1. İlkokullarda Yetiştirme Programına (İYEP) dâhil olan öğrencilerin Türkçe dersi kazanımlarına ulaşma oranı (%) PG.1.2. İlkokullarda Yetiştirme Programına dâhil olan öğrencilerin matematik dersi kazanımlarına ulaşma oranı (%) PG.1.3. 20 gün ve üzeri özürsüz devamsızlık yapan öğrenci oranı (%) PG.1.4. 20 gün ve üzeri özürlü devamsızlık yapan öğrenci oranı (%) |
| Stratejiler | S.1. Öğrencilerin Türkçe dersindeki eksikleri tespit edilerek İYEP aracılığıyla akademik yeterliklerinin artırılması sağlanacaktır. S.2 Öğrencilerin matematik derslerindeki eksikleri tespit edilerek İYEP aracılığıyla akademik yeterliklerinin artırılması sağlanacaktır. S.3 Dijital platformlar aracılığıyla öğrencilerin tamamlayıcı ve destekleyici eğitim almaları sağlanacaktır. S.4 İYEP'in ders içeriklerine katkı sağlayacak etkinlik, okuma vb aktivitelerin zenginleştirilmesi sağlanacaktır. S.5 İYEP içerikleri öğrencinin hazır bulunuşluk seviyesi dikkate alınarak hazırlanacaktır. S.6 Öğrencilerin devamsızlık nedenleri tespit edilerek devamsızlığa neden olan etmenler giderilecektir. |

| | |
|---|---|
| TEMA: Eğitim ve Öğretimde Kalite | |
| Okul/Kurum Türü: İlkokul | |
| Amaç | A.2 Öğrencilere medeniyetimizin ve insanlığın ortak değerleriyle çağın gereklerine uygun bilgi, beceri, tutum ve davranışlar kazandırılacaktır. |
| Hedef | H.2.1 Öğrencilere evrensel değerler, sağlıklı yaşam ve çevre bilinci duyarlılığı kazandırılacaktır |
| Performans Göstergeleri | PG.2.1 Öğrenci başına okunan kitap sayısı PG.2.2 Sağlıklı ve dengeli beslenme ile ilgili verilen eğitim sayısı PG.2.3 Sağlıklı ve dengeli beslenme ile ilgili verilen eğitime katılan öğrenci sayısı PG.2.4. Çevre bilincinin artırılmasına yönelik verilen eğitim sayısı PG.2.5 Çevre bilincinin artırılmasına yönelik verilen eğitimlere katılan öğrenci sayısı PG.1.6. Nezaket kurallarına yönelik yapılan etkinlik sayısı PG.1.7 Nezaket kurallarına yönelik yapılan etkinliklere katılan öğrenci sayısı |
| Stratejiler | S1 Okul kütüphanesi zenginleştirilecek, öğrencilerin kütüphaneden yararlanması sağlanacaktır. S2 Türkçe dersinde ders saatinin bir bölümü okumaya ayrılacak ve okul müdürlüğünce planlanan zamanlarda okuma etkinlikleri düzenlenecektir. S3 Serbest etkinlikler saati, öğrencilerin sanatsal, sportif ve kültürel faaliyetlere katılım sağlayacağı şekilde düzenlenecektir. S4 Öğrencilere sağlıklı ve dengeli beslenmelerine yönelik bilgilendirme eğitimleri ve etkinlikler yapılacaktır. S5 Öğrencilerin çevre bilincinin artırılmasına yönelik etkinlikler yapılacaktır. S6 Öğrencilere, nezaket ve görgü kuralları konusunda eğitimler verilerek konuya ilişkin etkinlikler düzenlenecektir. |

| TEMA: Kurumsal Kapasite | |
|--------------------------|--|
| Okul/Kurum Türü: İlkokul | |
| Amaç | A.3 Eğitim ortamlarının fiziki imkânları geliştirilecektir. |
| Hedef | H.3.1 Temel eğitimde okulların niteliğini arttıracak uygulama ve çalışmalara yer verilecektir. |
| Performans Göstergeleri | PG.1.1 İyileştirilen fiziki mekân (derslikler, spor salonu, kütüphaneler, atölyeler vb.) sayısı. |
| Stratejiler | S1 Fiziki mekânların iyileştirilmesi için kamu idareleri, belediyeler ve işverenlerle iş birlikleri yapılacaktır. Atölye ve laboratuvarların iyileştirilmesi için sektör ile iş birlikleri yapılacaktır. |

| TEMA: Eğitim Öğretimde Kalite | |
|-------------------------------|--|
| Okul/Kurum Türü: İlkokul | |
| Amaç | A.4 Temel eğitimde öğrencilerin kaliteli eğitime erişimleri fırsat eşitliği temelinde artırılarak bilişsel, duyuşsal ve fiziksel olarak çok yönlü gelişimleri sağlanacak ve temel hayat becerilerini edinmiş öğrenciler yetiştirilecektir. |
| Hedef | H.1 Öğrencilerin bilimsel, kültürel, sanatsal, sportif ve toplum hizmeti alanlarında ders dışı etkinliklere katılım oranı artırılabilecektir. |
| Performans Göstergeleri | PG.1.1 Okulda bir eğitim ve öğretim döneminde bilimsel, kültürel, sanatsal ve sportif alanlarda en az bir faaliyete katılan öğrenci oranı (%) PG.1.2 Bir eğitim ve öğretim yılında en az iki sosyal sorumluluk ve toplum hizmeti çalışmalarına katılan öğrenci oranı (%) PG.1.3 Bir eğitim ve öğretim yılında yerel, ulusal ve uluslararası proje, yarışma vb. etkinliklere katılan öğrenci oranı (%) PG.1.4 Okulda bir eğitim ve öğretim yılında geleneksel çocuk oyunları alt başlığında en az bir faaliyete katılan öğrenci oranı (%) PG.1.5 Okulda bir eğitim ve öğretim yılında geleneksel çocuk oyunlarına yönelik olarak düzenlenen alan/mekan sayısı. |
| Stratejiler | S1 Her bir öğrencinin bir kulüp faaliyetinde aktif olarak yer alması sağlanarak kulüp faaliyetlerinin etkinliği artırılabilecektir. S2 Öğrencilerin seviyelerine uygun olarak toplumsal sorunların çözümüne katkı sağlamak ve farkındalık oluşturmak amacıyla afet ve acil durum, çevre, eğitim, spor, kültür ve turizm, sağlık ve sosyal hizmetler alanlarında toplum hizmeti faaliyetlerine katılımları artırılabilecektir. S3 Okul bünyesinde yarışmalar düzenlenecektir. S4 Diğer kurum ve kuruluşlarla iş birliği içerisinde yürütülen bilimsel, sosyal, kültürel, sanatsal ve sportif alanlardaki faaliyetler artırılabilecektir. S5 Okul bahçeleri çocukların geleneksel oyunlarla vakit geçirmelerini sağlayacak ve gelişimlerini destekleyecek şekilde etkin olarak kullanılacaktır. S6 Okul bünyesinde etkinlikler düzenlenecektir. S7 Öğrencilerin yerel, ulusal ve uluslararası proje ve yarışmalara katılmaları teşvik edilecektir. S8 E-okul sisteminde bulunan sosyal etkinlik modülünde gerçekleştirilen etkinlikler işlenecektir. S9 Okul bahçeleri geleneksel çocuk oyunlarına yönelik düzenlenecektir. S10 Öğrenci seviyesi ve öğretim programı kazanımlarına uygun olarak geleneksel çocuk oyunları ders içi etkinliklerde kullanılacaktır. S11 Eğitim- öğretim yılı içerisinde okullarda geleneksel çocuk oyunları şenliği yapılacaktır. |

| TEMA: Kurumsal Kapasite | |
|-------------------------|---|
| Okul/Kurum Türü: | |
| Amaç | A3. Eğitimin temel ilkeleri doğrultusunda okulun niteliğini arttırmak amacıyla kurumsal kapasite geliştirilecektir. |
| Hedef | H3.2. Eğitim ve öğretimin sağlıklı ve güvenli bir ortamda gerçekleştirilmesi için okul sağlığı ve güvenliği geliştirilecektir. |
| Performans Göstergeleri | PG 3.2.1. Okulda yaşanan kaza sayısı PG 3.2.2. Bağımlılıkla mücadele ile ilgili konularda eğitim alan öğrenci ve öğretmen sayısı PG 3.2.3. Akran zorbalığı ve siber zorbalıkla ilgili konularda eğitim alan öğretmen, öğrenci ve veli sayısı PG 3.2.4. Sağlıklı beslenme ve obezite ile ilgili konularda verilen eğitim alan öğrenci, öğretmen ve veli sayısı PG 3.2.5. Hijyen, gıda güvenliği, bulaşıcı hastalıklar ile ilgili konularda verilen eğitim alan öğrenci, öğretmen ve personel sayısı PG 3.2.6. Sivil savunma eğitimlerine katılan öğrenci ve öğretmen sayısı PG 3.2.7. Afet ve acil durum tatbikat sayısı |
| Stratejiler | S1. Eğitim ortamları iş sağlığı ve güvenliği yönergesine uygun hâle getirilecektir. S2. Öğrenci, öğretmen ve velilerde farkındalık oluşturmak için bağımlılıkla mücadele, akran zorbalığı, siber zorbalık, sağlıklı beslenme ve obezite, hijyen, bulaşıcı hastalıklar ve gıda güvenliği gibi konularda alan uzmanları ile iş birliğinde eğitimler düzenlenecektir. S3. Doğa, insan ve teknoloji kaynaklı (deprem, sel, heyelan, yangın, çığ ve salgın hastalıklar vd.) afetlere karşı gerekli tedbirlerin alınması için çalışmalar yapılacaktır. S4. Doğa, insan ve teknoloji kaynaklı (deprem, sel, heyelan, yangın, çığ ve salgın hastalıklar vd.) konularında alan uzmanları ile iş birliğinde öğretmen ve öğrencilere farkındalık eğitimleri verilecektir. S5. Okulun afet ve acil durum eylem planının güncel tutulması sağlanacaktır. S6. Afet ve acil durum tatbikatları düzenlenecektir. |

| | |
|--------------------------------|--|
| TEMA: Kurumsal Kapasite | |
| Okul/Kurum Türü: | |
| Amaç | A3. Okulun amaçlarına ulaşmasını sağlayacak kurumsal imkân ve yetkinlikler verimli ve sürdürülebilir bir şekilde geliştirilecektir. |
| Hedef | H3.5. İklim değişikliğinin olumsuz etkilerini azaltmak ve çevresel sürdürülebilirliği sağlamak için tasarruf tedbirleri kapsamında enerji verimliliği artırılacaktır. |
| Performans Göstergeleri | PG3.5.1. Elektrik tüketimi miktarı (kw) PG3.5.2 Su tüketim miktarı (m3) PG3.5.3. Doğalgaz/akaryakıt/kömür tüketim miktarı (m3/lt/kg) PG3.5.4. Temiz ve sürdürülebilir enerji kaynaklarından sağlanan enerji miktarı (kw) |
| Stratejiler | S1. Okul elektrik, su ve yakıt tüketimi miktar ve tutar olarak izlenerek tüketimi artıran unsurlar araştırılacak ve verimliliği artıracak tedbirler alınacaktır. S2. Tasarruf tedbirleri kapsamında enerji verimliliği ile ilgili farkındalık çalışmaları yapılacaktır. S3. Enerji tasarrufunun sağlanması için atölye ve laboratuvarlarda tedbir alınmasına yönelik çalışmalar yapılacaktır. S4. Enerji tasarrufuna yönelik proje geliştirilecektir. S5. Temiz ve sürdürülebilir enerji kaynaklarından daha fazla yararlanmak için çalışmalar yapılacaktır. |

| STRATEJİK AMAÇ 1 : | | | | | | | |
|--------------------|---|---|---|---|--|------------------------------------|----------|
| HEDEF 1.1: | | | | | | | |
| | İZLEME | | | | | PERFORMAN S GÖSTERGELE Rİ | ÖNERİLER |
| | Faaliyetin İçeriği | Faaliyette n Sorumlu Okul/Kur um/birim /kişi | Faaliyetin Etkinliğini Ölçme Yöntemi | Günlük/Haftah k/ Aylık Faaliyetle İlgili Rapor verilecek Okul/Kurum/bi rim/kişi | Haftalık Faaliyetle İlgili Rapora göre varsa önlem alacak Okul/Kurum/bi rim/kişi | | |
| FAALİYET1.1 .1 | Rehberlik araştırma merkeziyle işbirliğine gidilerek her dönem toplantı yapılarak velilerin bilgilendirilmesi | Okul veli İletişim Ekibi | Sayısal | OGYE | OGYE | 1.1 | |
| FAALİYET1.1 .2 | Öğrenci Devamsızlık Mektuplarının takibi | Okul veli İletişim Ekibi | Sayısal | OGYE | OGYE | 1.1 | |
| FAALİYET1.1 .3 | Öğrenci Devamsızlıklarının sebeplerinin araştırılması | Okul veli İletişim Ekibi | Sayısal | OGYE | OGYE | 1.1 | |
| FAALİYET1.1 .4 | İYEP kurslarına katılım sağlanması | Okul veli İletişim Ekibi | Sayısal | OGYE | OGYE | 1.1 | |

| STRATEJİK AMAÇ 2 : | | | | | | | |
|--------------------|--|---|--------------------------------------|---|--|-------------------------|----------|
| HEDEF 2.1: | | | | | | | |
| | İZLEME | | | | | PERFORMANS GÖSTERGELERİ | ÖNERİLER |
| | Faaliyetin İçeriği | Faaliyetten Sorumlu Okul/Kurum/birim/kişi | Faaliyetin Etkinliğini Ölçme Yöntemi | Günlük/Haftalık/Aylık Faaliyetle İlgili Rapor verilecek Okul/Kurum/birim/kişi | Haftalık Faaliyetle İlgili Raporla göre varsa önlem alacak Okul/Kurum/birim/kişi | | |
| FAALİYET2.1.1 | Serbest Etkinlik saatlerinde sanatsal faaliyetlerin gerçekleştirilmesi | Sınıf Öğretmeni | Sayısal | OGYE | OGYE | 2.1 | |
| FAALİYET2.1.2 | Sağlıklı Beslenme Konulu Drama Etkinliği | Sınıf Öğretmeni | Sayısal | OGYE | OGYE | 2.1 | |
| FAALİYET2.1.3 | Çevre Farkındalığını arttırmak için gezi düzenlenmesi | Sınıf Öğretmeni | Sayısal | OGYE | OGYE | 2.1 | |

| STRATEJİK AMAÇ 3 : | | | | | | | |
|---------------------------|--|--|---|--|--|--------------------------------|-----------------|
| HEDEF 3.1: | | | | | | | |
| | İZLEME | | | | | PERFORMANS GÖSTERGELERİ | ÖNERİLER |
| | Faaliyetin İçeriği | Faaliyetten Sorumlu Okul/Kurum/birim/kişi | Faaliyetin Etkinliğini Ölçme Yöntemi | Günlük/Haftalık/Aylık Faaliyetle İlgili Rapor verilecek Okul/Kurum/birim/kişi | Haftalık Faaliyetle İlgili Rapora göre varsa önlem alacak Okul/Kurum/birim/kişi | | |
| FAALİYET3.1.1 | Okul Kütüphanesinin yenilenmesi | Öğrencilere Yönelik Faliyet Yapma Ekibi | Sayısal | OGYE | OGYE | 3.1 | |
| FAALİYET3.1.2 | Okul Bahçesine oyun alanları kazandırılması | Öğrencilere Yönelik Faliyet Yapma Ekibi | Sayısal | OGYE | OGYE | 3.1 | |
| FAALİYET3.1.3 | Okul koridoruna akıl ve zeka oyunları köşeleri oluşturulması | Öğrencilere Yönelik Faliyet Yapma Ekibi | Sayısal | OGYE | OGYE | 3.1 | |

| STRATEJİK AMAÇ 4 : | | | | | | | |
|---------------------------|---|--|---|--|---|--------------------------------|-----------------|
| HEDEF 4.1: | | | | | | | |
| | İZLEME | | | | | PERFORMANS GÖSTERGELERİ | ÖNERİLER |
| | Faaliyetin İçeriği | Faaliyetten Sorumlu Okul/Kurum/birim/kişi | Faaliyetin Etkinliğini Ölçme Yöntemi | Günlük/Haftalık/Aylık Faaliyetle İlgili Rapor verilecek Okul/Kurum/birim/kişi | Haftalık Faaliyetle İlgili Raporla göre varsa önlem alacak Okul/Kurum/birim/kişi | | |
| FAALİYET4.1.1 | Çocuk Oyunları Şenliği | Öğrencilere Yönelik Faliyet Yapma Ekibi | Sayısal | OGYE | OGYE | 4.1 | |
| FAALİYET4.1.2 | Kulüp Etkinlikleri gerçekleştirilmesi | Öğrencilere Yönelik Faliyet Yapma Ekibi | Sayısal | OGYE | OGYE | 4.1 | |
| FAALİYET4.1.3 | Yerel Ulusal yarışmalara katılım sağlanması | Öğrencilere Yönelik Faliyet Yapma Ekibi | Sayısal | OGYE | OGYE | 4.1 | |

BEŞİNCİ BÖLÜM :İZLEME VE DEĞERLENDİRME

| | |
|-----------|------------------------------------|
| 10 | İzleme, Değerlendirme ve Raporlama |
|-----------|------------------------------------|

BALLICA ŞEHİT HALİL SAMİ DİNÇER İLKOKULU FAALİYET İZLEME VE DEĞERLENDİRME RAPORU

| TEMA | | Eğitim ve Öğretimde Kalite | | | | | | |
|---|---|--------------------------------------|----------|--|-------------------------|---|---------------------|----------|
| Stratejik Amaç | Öğrencilerin eğitim öğretime etkin katılımlarıyla donanımlı olarak bir üst öğrenime geçişi sağlanacaktır. | | | | | | | |
| Stratejik Hedef 1.1: | Öğrenme kayıpları önleyici çalışmalar yapılarak azaltılacaktır. | | | | | | | |
| Faaliyet/Projeler | İzleme | | | | | Değerlendirme | | |
| Faaliyet/Projeler | Faaliyetin Başlama ve Bitiş Tarihi | Faaliyetten Sorumlu Kurum/birim/kişi | Maliyeti | Ölçme yöntemi ve raporlama süresi | Performans Göstergeleri | Faaliyetin durumu | Tamamlanmama nedeni | Öneriler |
| Rahberlik araştırma merkeziyle işbirliğine gidilerek her dönem toplantı yapılarak velilerin bilgilendirilmesi | Şubat 2024- Haziran 2028 | Okul veli İletişim Ekibi | 0 | Faaliyet bittikten 15 gün sonra hazırlanacak | 1.1 | (..) Tamamlandı (.x.)Devam Ediyor (..) İptal Edildi | | |
| Öğrenci Devamsızlık Mektuplarının Takibi | Şubat 2024- Haziran 2028 | | 0 | Eğitim- Öğretim dönemi sonu | 1.1 | (..) Tamamlandı (.x.)Devam Ediyor (..) İptal Edildi | | |
| Öğrenci Devamsızlık Sebeplerinin araştırılması | Şubat 2024- Haziran 2028 | | 0 | Faaliyet bittikten 15 gün sonra hazırlanacak | 1.1 | (..) Tamamlandı (.x.)Devam Ediyor (..) İptal Edildi | | |
| İYEP kurs katılımlarına katılım sağlanması | Ekim 2024- Haziran 2028 | | 0 | Faaliyet bittikten 15 gün sonra hazırlanacak | 1.1 | (..) Tamamlandı (.x.)Devam Ediyor (..) İptal Edildi | | |

| TEMA | | Eğitim ve Öğretimde Kalite | | | | | | |
|--|---|--------------------------------------|----------|-----------------------------------|-------------------------|---|---------------------|----------|
| Stratejik Amaç | Öğrencilere medeniyetimizin ve insanlığın ortak değerleriyle çağın gereklerine uygun bilgi, beceri, tutum ve davranışlar kazandırılacaktır. | | | | | | | |
| Stratejik Hedef 2.1: | Öğrencilere evrensel değerler, sağlıklı yaşam ve çevre bilinci duyarlılığı kazandırılacaktır | | | | | | | |
| Faaliyet/Projeler | İzleme | | | | | Değerlendirme | | |
| Faaliyet/Projeler | Faaliyetin Başlama ve Bitiş Tarihi | Faaliyetten Sorumlu Kurum/birim/kişi | Maliyeti | Ölçme yöntemi ve raporlama süresi | Performans Göstergeleri | Faaliyetin durumu | Tamamlanmama nedeni | Öneriler |
| Serbest Etkinlik Derslerinde sanatsal faaliyetlerin gerçekleştirilmesi | Şubat 2024- Haziran 2028 | Sınıf Öğretmeni | 0 | Eğitim- Öğretim dönemi sonu | 1.1 | (..) Tamamlandı (.x.)Devam Ediyor (..) İptal Edildi | | |
| Sağlıklı | Şubat 2024- Haziran | | 0 | Faaliyet | 1.1 | (.x.) Tamamlandı (.x.)Devam Ediyor | | |

| | | | | | | | | |
|-----------------------------|--------------------------|--|---|--|-----|---|--|--|
| Beslenme Drama Etkinliği | 2028 | | | bittikten 15 gün sonra hazırlanacak | | (..) İptal Edildi | | |
| Çevre gezileri düzenlenmesi | Şubat 2024- Haziran 2028 | | 0 | Faaliyet bittikten 15 gün sonra hazırlanacak | 1.1 | (..) Tamamlandı (x..)Devam Ediyor (..) İptal Edildi | | |

| | | | | | | | | |
|--|--|--------------------------------------|----------|--|-------------------------|---|---------------------|----------|
| TEMA | Kurumsal Kapasite | | | | | | | |
| Stratejik Amaç 3:..... | Eğitim ortamlarının fiziki imkânları geliştirilecektir. | | | | | | | |
| Stratejik Hedef 3.1: | Temel eğitimde okulların niteliğini arttıracak uygulama ve çalışmalara yer verilecektir. | | | | | | | |
| Faaliyet/Projeler | İzleme | | | | | | Değerlendirme | |
| Faaliyet/Projeler | Faaliyetin Başlama ve Bitiş Tarihi | Faaliyetten Sorumlu Kurum/birim/kişi | Maliyeti | Ölçme yöntemi ve raporlama süresi | Performans Göstergeleri | Faaliyetin durumu | Tamamlanmama nedeni | Öneriler |
| Okul Kütüphanesinin Yenilenmesi | Haziran 2024-Eylül 2024 | Okul veli İletişim Ekibi | 5000 | Faaliyet bittikten 15 gün sonra hazırlanacak | 3.1 | (..) Tamamlandı (..)Devam Ediyor (..) İptal Edildi | | |
| Okul bahçesine oyun alanlarının kazandırılması | Şubat 2024-Mart 2024 | | 250 | Faaliyet bittikten 15 gün sonra hazırlanacak | 3.1 | (x..) Tamamlandı (..)Devam Ediyor (..) İptal Edildi | | |
| Okul koridoruna akıl ve zeka oyunları köşeleri oluşturulması | Şubat 2024-Haziran 2024 | | 1000 | Faaliyet bittikten 15 gün sonra hazırlanacak | 3.1 | (..) Tamamlandı (x..)Devam Ediyor (..) İptal Edildi | | |

BALLICAŞEHİR HALİL SAMİ DİNÇER İLKOKULU STRATEJİK PLAN FAALİYET MALİYET TABLOSU

STRATEJİK PLAN MALİYET TABLOSU

| TEMA | | MALİYETİ |
|----------------------------|---------------------|----------|
| Eğitim ve Öğretimde Kalite | STRATEJİK AMAÇ 1 | 0 |
| | Stratejik Hedef 1.1 | 0 |
| Eğitim ve Öğretimde Kalite | STRATEJİK AMAÇ 2 | 0 |
| | Stratejik Hedef 2.1 | 0 |
| | | |
| Kurumsal Kapasite | STRATEJİK AMAÇ 3 | 8500 |
| | Stratejik Hedef 3.1 | 0 |
| TOPLAM MALİYETİ | | 8500tl |

Tablo 26: İzleme ve Değerlendirme Şablonu

| 2024-2025 Eğitim Öğretim Yılı Stratejik Plan İzleme ve Değerlendirme Tablosu | | | | | |
|--|---|-----------------------------------|--|---|----------------------------|
| A1 | Öğrencilerin öğrenmesi, gelişmesi ve büyümesi için fırsatları genişletmek amacıyla okul, aile ve toplum arasında güçlü bağlantılar geliştirilecektir. | | | | |
| H1.1 | Öğrenci başarısını desteklemek için ailelere eğitim verilecektir. | | | | |
| Hedef 1.1 Performansı | % 88* | | | | |
| Sorumlu Birim | Okul yönetim kadrosu | | | | |
| Performans Göstergesi | Hedefe Etkisi (%) | Plan Dönemi Başlangıç Değeri *(A) | İzleme Dönemindeki Yıl Sonu Hedeflenen Değer (B) | İzleme Dönemindeki Gerçekleşme Değeri (C) | Performans (%) (C-A)/(B-A) |
| PG 1.1.1 Her dönem sınıf velilerine yönelik düzenlenen etkinlik sayısı | 60 | 0 | 1 | 1 | 100 |
| PG 1.1.2 En az bir aile eğitimi alan veli oranı (yüzde) | 40 | 25 | 75 | 60 | 70 |
| Hedefe İlişkin Değerlendirmeler | | | | | |
| <p>2024-2025 eğitim öğretim yılında PG 1.1.1 için performansın %100 oranında gerçekleştiği görülmektedir. 2024-2025 eğitim öğretim yılında PG 1.1.2 için performansı %70 oranında gerçekleştiği göz önünde bulundurulurak ailelerin eğitim faaliyetlerine katılımının artırılması için sınıf rehber öğretmenleri aracılığıyla telefon görüşmeleri yapılması planlanmıştır.</p> | | | | | |

* 2024-2028 dönemini kapsayan stratejik plan için 2023 yılsonu değeridir.

**Her yılın ilk altı ayında, ilgili hedefe ait performans göstergelerinin performans düzeyi dikkate alınarak izlemenin yapıldığı yılın sonu itibarıyla hedeflenen değere ulaşıp ulaşılamayacağını analizi yapılır. Hedeflene değere ulaşılmasını engelleyecek hususlar ve riskler varsa değerlendirilir. Hedeflenen değere ulaşılmasını sağlayacak temel tedbirler kısaca yer verilir.

*PG 1.1.1'in performansının hedefe etkisinin çarpımı ile PG 1.1.2'nin performansının hedefe etkisinin çarpımları sonucunun toplanmasıyla elde edilir.

$$(%100 \times \%60) + (%70 \times \%40) = \%60 + \%28 = \%88$$

ALTINCI BÖLÜM EKLER

| | |
|----|-------|
| 11 | Ekler |
|----|-------|

EKLER:

EK-1 Paydaş Sınıflandırma Matrisi

| PAYDAŞLAR | İÇ PAYDAŞLAR | DIŞ PAYDAŞLAR | YARARLANICI | | |
|--------------------------------------|----------------------|---------------|-----------------|-----------|----------------------|
| | Çalışanlar, Birimler | Temel ortak | Stratejik ortak | Tedarikçi | Müşteri, hedef kitle |
| Millî Eğitim Bakanlığı | | | | | |
| Valilik | | | | | |
| Millî Eğitim Müdürlüğü | | | | | |
| Çalışanları | | | | | |
| İlçe Millî Eğitim | | | | | |
| Müdürlükleri | | | | | |
| Okullar ve Bağlı Kurumlar | | | | | |
| Öğretmenler ve Diğer | | | | | |
| Çalışanlar | | | | | |
| Öğrenciler ve Veliler | | | | | |
| Okul Aile Birliği | | | | | |
| Üniversite | | | | | |
| Özel İdare | | | | | |
| Belediyeler | | | | | |
| Güvenlik Güçleri (Emniyet, Jandarma) | | | | | |
| Bayındırlık ve İskân | | | | | |
| Müdürlüğü | | | | | |
| Sosyal Hizmetler | | | | | |
| Müdürlüğü | | | | | |
| Gençlik ve Spor Müdürlüğü | | | | | |
| Muhtarlık | | | | | |
| İşveren kuruluşlar | | | | | |
| Sivil Toplum Kuruluşları | | | | | |
| Turizm Uygulama otelleri | | | | | |

Tabloda yer paydaşların listesi okul/kurumun türüne ve yapısına göre değişkenlik gösterebilir.

√ : Tamamı O : Bir kısmı

EK -2 Paydaş Önceliklendirme Matrisi

| Paydaş | İç Paydaş | Diş Paydaş | Yararlanıcı (Müşteri) | Neden Paydaş? | Önceliği |
|------------|-----------|------------|-----------------------|---|----------|
| MEB | | √ | | Bağlı olduğumuz merkezi idare | 1 |
| Öğrenciler | | | √ | Hizmetlerimizden yaralandıkları için | 1 |
| Özel İdare | | √ | | Tedarikçi mahalli idare | 1 |
| STK | | 0 | | Amaç ve hedeflerimize ulaşmak iş birliği yapacağımız kurumlar | .. |

Paydaşlar belirlendikten sonra okul/kurumun hangi ürün/hizmetleri hangi yararlanıcılar için sunduğunu göstermeye yarayan paydaş-ürün/hizmet matrisi oluşturulmalıdır. Bu matrisin sonucuna göre paydaşların ürün hizmetler hakkındaki görüşleri alınmalıdır.

Ek-3 Yararlanıcı Ürün/Hizmet Matrisi

| Yararlanıcı (Müşteri) | Ürün/Hizmet | Eğitim-Öğretim (Örgün-Yaygın) | Yatırlık-Bursluluk | Nitelikli İş Gücü | AR-GE, Projeler, Danışmanlık | Altyapı, Donatım Yatırım | Yayın | Rehberlik, Kurs, Sosyal etkinlikler | Mezunlar (Öğrenci) | Ölçme-Değerlendirme |
|-------------------------|-------------|-------------------------------|--------------------|-------------------|------------------------------|--------------------------|-------|-------------------------------------|--------------------|---------------------|
| Öğrenciler | | √ | o | | | √ | √ | √ | | |
| Veliler | | | | | | | √ | | | |
| Üniversiteler | | | | o | o | | | | √ | |
| Medya | | | | o | o | | | | | |
| Uluslararası kuruluşlar | | | | | o | | o | | | |
| Meslek Kuruluşları | | | | | | | | | | |
| Sağlık kuruluşları | | | | o | | | | | | |
| Diğer Kurumlar | | | | | | | | | | o |
| Özel sektör | | | | √ | o | | | o | | |

√ : Tamamı O : Bir kısmı

Okul/kurumlarda öğretmen, öğrenci, veli ve çalışanlara yönelik uygulanan memnuniyet anketlerinin sonuçları paydaşların görüşleri olarak kullanılabilir. Yöneticiler, öğretmenler ve diğer çalışanlarla toplantılar yapılmalı, sayısı fazla olan paydaşların görüşleri anket yoluyla alınmalıdır.

Ek-4 Paydaş Anketleri

Aşağıda verilen anketler, okul/kurumlara örnek olması bakımından rehberde eklenmiştir. Anket içerikleri, okul/kurum türüne ve yapısına göre değişiklik göstermelidir.

Sevgili Öğrencimiz;

- Bu anketin amacı, okul hakkındaki görüşlerini toplamaktır.
- Bu anket, kimlik bilgileri girilmeden yapılmalıdır.
- Okul hakkında görüşlerini yansıtan kutuya “X” işareti koyarak neler düşündüğünü öğrenmemize yardımcı olabilirsin.
- Anketimize katıldığın için teşekkür ederiz.

| NO | İLKOKUL ÖĞRENCİLERİ İÇİN KONU BAŞLIKLARI | Kesinlikle Katılıyorum | Katılıyorum | Kararsızım | Kesinlikle Katılmıyorum | Katılmıyorum |
|-----|--|------------------------|-------------|------------|-------------------------|--------------|
| | | () | () | () | () | () |
| 01- | Okulumu seviyorum. | () | () | () | () | () |
| 02- | Okulumda kendimi güvende hissediyorum. | () | () | () | () | () |
| 03- | Okulumun içi ve bahçesi temizdir. | () | () | () | () | () |
| 04- | Öğretmenim adildir. | () | () | () | () | () |
| 05- | Öğretmenim benimle ilgileniyor. | () | () | () | () | () |
| 06- | Yardıma ihtiyacım olursa öğretmenim bana yardım eder. | () | () | () | () | () |
| 07- | Öğretmenim derse katılmamı sağlar. | () | () | () | () | () |
| 08- | Öğretmenim dersleri farklı araçlar kullanarak anlatır. | () | () | () | () | () |
| 09- | Okul kantininde yeterli ve sağlıklı yiyecekler var. | () | () | () | () | () |
| 10- | Okulda ders dışı eğlenceli etkinlikler var. | () | () | () | () | () |
| 11- | Teneffüslerde ihtiyaçlarımı giderebiliyorum. | () | () | () | () | () |
| 12- | Öğretmenim her gün beni çok çalıştırıyor. | () | () | () | () | () |

| NO | ORTAOKUL ÖĞRENCİLERİ İÇİN KONU BAŞLIKLARI | Kesinlikle | Katılıyorum | Kararsızım | Kesinlikle Katılmıyorum | Katılmıyorum |
|-----|--|------------|-------------|------------|----------------------------|--------------|
| | | | | | | |
| 01- | Okulda kendimi güvende hissediyorum. | () | () | () | () | () |
| 02- | Okul temiz ve hijyeniktir. | () | () | () | () | () |
| 03- | Okulun fiziki koşullarını yeterlidir. | () | () | () | () | () |
| 04- | Okul, yeni kabul edilen çocuklara uygun desteği sağlar. | () | () | () | () | () |
| 05- | Farklı kültürlerden gelen öğrencilerin bu okulda memnuniyetle karşılanacağını düşünüyorum. | () | () | () | () | () |
| 06- | Öğretmenlerime ihtiyaç duyduğumda kolaylıkla görüşebilirim. | () | () | () | () | () |
| 07- | Okul müdürüne ihtiyaç duyduğumda kolaylıkla görüşebilirim. | () | () | () | () | () |
| 08- | Okul rehberlik servisinden ihtiyaçlarım doğrultusunda faydalanabiliyorum. | () | () | () | () | () |
| 09- | Okul kişisel hedefler belirlemede ve bu hedeflere ulaşmamda yeterli rehberlik ediyor. | () | () | () | () | () |
| 10- | Okulumda yer almam için birçok fırsat var. | () | () | () | () | () |
| 11- | Okul bana yeterli ders dışı etkinlik olanakları sunuyor. | () | () | () | () | () |
| 12- | Okul kulüpleri amacına uygun şekilde gelişimime katkı sağlıyor. | () | () | () | () | () |
| 13- | Öğretmenlerim sınıfta adil kurallara sahipler ve tarafsızlar. | () | () | () | () | () |
| 14- | Öğretmenlerim beni daha iyi performans göstermem için teşvik ediyor. | () | () | () | () | () |
| 15- | Öğretmenlerim derslerin işlenişinde farklı ve ilgi çekici yöntemler kullanır. | () | () | () | () | () |
| 16- | Sınav ve ödevlerin beni değerlendirmek için adil ve yeterli olduğunu düşünüyorum. | () | () | () | () | () |
| 17- | Okulda düzenlenen sanatsal ve kültürel faaliyetler yeterlidir. | () | () | () | () | () |
| 18- | Okulda öğrencilerin görüşleri dikkate alınır. | () | () | () | () | () |
| 19- | Okul kantininde yeterli ve sağlıklı yiyecekler var. | () | () | () | () | () |
| 20- | DYK'leri yeterli buluyorum. | () | () | () | () | () |

| NO | LİSE ÖĞRENCİLERİ İÇİN KONU BAŞLIKLARI | Kesinlikle | Katılıyorum | Kararsızım | Kesinlikle | Katılmıyorum |
|-----|--|-------------|-------------|-------------|-------------|--------------|
| | | Katılıyorum | Katılıyorum | Katılıyorum | Katılıyorum | Katılıyorum |
| 01- | Okulda kendimi güvende hissediyorum. | () | () | () | () | () |
| 02- | Okul temiz ve hijyeniktir. | () | () | () | () | () |
| 03- | Okulun fiziki koşullarını yeterlidir. | () | () | () | () | () |
| 04- | Okul, yeni kabul edilen öğrencilere uygun desteği sağlar. | () | () | () | () | () |
| 05- | Farklı kültürlerden gelen öğrencilerin bu okulda memnuniyetle karşılanacağını düşünüyorum. | () | () | () | () | () |
| 06- | Öğretmenlerime ihtiyaç duyduğumda kolaylıkla görüşebilirim. | () | () | () | () | () |
| 07- | Okul müdürüne ihtiyaç duyduğumda kolaylıkla görüşebilirim. | () | () | () | () | () |
| 08- | Okul rehberlik servisinden ihtiyaçlarım doğrultusunda faydalanabiliyorum. | () | () | () | () | () |
| 09- | Okul kişisel hedefler belirlememde ve bu hedeflere ulaşmamda yeterli rehberlik ediyor. | () | () | () | () | () |
| 10- | Okulumda yer almam için birçok fırsat var. | () | () | () | () | () |
| 11- | Okul bana yeterli ders dışı etkinlik olanakları sunuyor. | () | () | () | () | () |
| 12- | Okul kulüpleri amacına uygun şekilde gelişimime katkı sağlıyor. | () | () | () | () | () |
| 13- | Öğretmenlerim sınıfta adil kurallara sahipler ve tarafsızlar. | () | () | () | () | () |
| 14- | Öğretmenlerim beni daha iyi performans göstermem için teşvik ediyor. | () | () | () | () | () |
| 15- | Öğretmenlerim derslerin işlenişinde farklı ve ilgi çekici yöntemler kullanır. | () | () | () | () | () |
| 16- | Sınav ve ödevlerin beni değerlendirmek için adil ve yeterli olduğunu düşünüyorum. | () | () | () | () | () |
| 17- | Okulda düzenlene sanatsal ve kültürel faaliyetler yeterlidir. | () | () | () | () | () |
| 18- | Okulda öğrencilerin görüşleri dikkate alınır. | () | () | () | () | () |
| 19- | Okul kantininde yeterli ve sağlıklı yiyecekler var. | () | () | () | () | () |
| 20- | DYK'leri yeterli buluyorum. | () | () | () | () | () |

| NO | MESLEKLİSESİ ÖĞRENCİLERİ İÇİN KONU BAŞLIKLARI | Kesinlikle | Katılıyorum | Kararsızım | Kesinlikle | Katılmıyorum |
|-----|---|-------------|-------------|-------------|-------------|--------------|
| | | Katılıyorum | Katılıyorum | Katılıyorum | Katılıyorum | Katılıyorum |
| 01- | Okulda kendimi güvende hissediyorum. | () | () | () | () | () |
| 02- | Okul temiz ve hijyeniktir. | () | () | () | () | () |
| 03- | Okulun fiziki koşullarını yeterlidir. | () | () | () | () | () |
| 04- | Okul, yeni kabul edilen öğrencilere uygun desteği sağlar. | () | () | () | () | () |
| 05- | Farklı kültürlerden gelen öğrencilerin bu okulda memnuniyetle karşılaşacağını düşünüyorum. | () | () | () | () | () |
| 06- | Öğretmenlerime ihtiyaç duyduğumda kolaylıkla görüşebilirim. | () | () | () | () | () |
| 07- | Okul müdürüne ihtiyaç duyduğumda kolaylıkla görüşebilirim. | () | () | () | () | () |
| 08- | Okul rehberlik servisinden ihtiyaçlarım doğrultusunda faydalanabiliyorum. | () | () | () | () | () |
| 09- | Okul meslek seçimim konusunda hedefler belirlememde ve bu hedeflere ulaşmamda yeterli rehberlik ediyor. | () | () | () | () | () |
| 10- | Mesleki gelişimimle ilgili yapılan etkinlikleri (seminer, okul dışı faaliyetler..) yeterli buluyorum. | () | () | () | () | () |
| 11- | Okulumda mesleki eğitimimi destekleyici fiziki donanım ve alt yapının yeterli olduğunu düşünüyorum. | () | () | () | () | () |
| 12- | Staj imkânlarından en verimli şekilde faydalanmamız için gerekli rehberlik ve yerleştirmenin doğru yapıldığını düşünüyorum. | () | () | () | () | () |
| 13- | Okulumda yer almam için birçok fırsat var. | () | () | () | () | () |
| 14- | Okul bana yeterli ders dışı etkinlik olanakları sunuyor. | () | () | () | () | () |
| 15- | Okul kulüpleri amacına uygun şekilde gelişimime katkı sağlıyor. | () | () | () | () | () |
| 16- | Öğretmenlerim sınıfta adil kurallara sahipler ve tarafsızlar. | () | () | () | () | () |
| 17- | Öğretmenlerim beni daha iyi performans göstermem için teşvik ediyor. | () | () | () | () | () |
| 18- | Öğretmenlerim derslerin işlenişinde farklı ve ilgi çekici yöntemlerle kullanır. | () | () | () | () | () |
| 19- | Okul kantininde yeterli ve sağlıklı yiyecekler var. | () | () | () | () | () |
| 20- | DYK'leri yeterli buluyorum. | () | () | () | () | () |
| 21- | Sınav ve ödevlerin beni değerlendirmek için adil ve yeterli olduğunu düşünüyorum. | () | () | () | () | () |
| 22- | Okulda düzenlenen sanatsal ve kültürel faaliyetler yeterlidir. | () | () | () | () | () |
| 23- | Okulda öğrencilerin görüşleri dikkate alınır. | () | () | () | () | () |

Kıymetli Öğretmenimiz;

- Bu anketin amacı, okul/kurum çalışmaları hakkındaki görüşlerinizi almaktır.
- Bu ankette kimlik bilgileri yer almaz.
- Lütfen okul hakkındaki görüşlerinizi en iyi yansıtan kutuya "X" işareti koyarak belirtiniz.
- Anketimize katıldığınız için teşekkür ederiz.

Kıymetli Velimiz;

- Bu anketin amacı, okul/kurum çalışmaları hakkındaki görüşlerinizi almaktır.
- Bu ankette kimlik bilgileri yer almaz.
- Lütfen okul/kurum hakkındaki görüşlerinizi en iyi yansıtan kutuya "X" işareti koyarak belirtiniz.
- Anketimize katıldığınız için teşekkür ederiz.

| NO | ÖĞRETMENLER İÇİN KONU BAŞLIKLARI | Kesinlikle Katılıyorum | Katılıyorum | Kararsızım | Kesinlikle Katılmıyorum | Katılmıyorum |
|-----|---|---------------------------|-------------|------------|----------------------------|--------------|
| 01- | Okulun misyonu ve vizyonunu tam olarak anlıyorum. | () | () | () | () | () |
| 02- | Okulda eğitim ve yönetim kalitesi sürekli olarak gelişiyor. | () | () | () | () | () |
| 03- | Okul temiz ve hijyeniktir. | () | () | () | () | () |
| 04- | Okul, öğrencilerin ve personelin güvenliğini sağlamak için uygun güvenlik önlemleri alır. | () | () | () | () | () |
| 05- | Okul, yeni kabul edilen öğrencilere uygun desteği sağlar. | () | () | () | () | () |
| 06- | Okulumuz mesleki yeterliliğimi geliştirmek için eğitim fırsatları sunuyor. | () | () | () | () | () |
| 07- | Okul yönetimimiz öğretmenleri etkin bir şekilde yönlendirir. | () | () | () | () | () |
| 08- | Okulumuz, öğrencilerin öğrenme ilgisini uyandıracak bir öğrenme ortamı oluşturmuştur. | () | () | () | () | () |
| 09- | Etkili bir öğretmen olmak için ihtiyaç duyduğum kaynaklara erişimim var. | () | () | () | () | () |
| 10- | Bana sunulan kaynakları kullanmak için gerekli eğitime sahibim. | () | () | () | () | () |
| 11- | Okulumuzun, farklı ihtiyaçları olan öğrencileri desteklemek için etkin bir politikası vardır. | () | () | () | () | () |
| 12- | Okulumuz müfredat uygulamasını etkin bir şekilde izler. | () | () | () | () | () |
| 13- | Okulumuz, velilere uygun etkinlikler düzenlemektedir. | () | () | () | () | () |
| 14- | Diğer öğretmenlerle iş birliği yaparım. | () | () | () | () | () |
| 15- | Okul personeli arasında dostane bir ilişki sürdürülür. | () | () | () | () | () |
| 16- | Takım ruhumuz ve moralimiz yüksek. | () | () | () | () | () |
| 17- | Okulumuza aidiyet hissediyorum. | () | () | () | () | () |

İMZA SİRKÜLERİ

| STRATEJİK PLANLAMA EKİBİ | | | |
|--------------------------|-------------------|------------------|------|
| SIRA NO | ADI SOYADI | GÖREVİ | İMZA |
| 1 | Okan YILMAZ | Müdür Yardımcısı | |
| 2 | Aysel ÇETOK KAYAR | Sınıf Öğretmeni | |
| 3 | Sedef ÇİTE | Sınıf Öğretmeni | |
| 4 | Mustafa ÖZEN | Veli | |
| 5 | Halil YILDIZ | Veli | |

T.C.
AKHİSAR KAYMAKAMLIĞI
Balıca Şehit Halil Sami Dinçer İlkokulu Müdürlüğü

SAYI : 809/
KURUM KODU:722263
KONU: 2024-2028 Stratejik Planı.

26/03/2024

AKHİSAR İLÇE MİLLİ EĞİTİM MÜDÜRLÜĞÜNE

İLGİ:a) 24/12/2003 tarih ve 5018 sayılı Kamu Mali Yönetimi ve Kontrol Kanunu.
b)26/05/2006 tarihli Kamu İdarelerinde Stratejik Planlamaya İlişkin Usul ve Esaslar Hakkında Yönetmelik.
c)19/06/2006 tarih ve B.08.0.SGB.0.03.01.06/2673 sayılı yazı. (Genelge No:2006/55)
d)09/02/2010 tarih ve B.08.0.SGB.0.03.01.06/924 sayılı yazı. (Genelge No:2010/14)

Kalkınma planları ve programlarında yer alan politika ve hedefler doğrultusunda, kamu kaynaklarının etkili, ekonomik ve verimli bir şekilde elde edilmesi ve kullanılmasını, hesap verilebilirliği ve saydamlığı sağlamak üzere kamu mali yönetiminin yapısını ve işleyişini, raporlanmasını ve mali kontrolü düzenlemek amacıyla çıkartılan 5018 sayılı Kamu Mali Yönetimi ve Kontrol Kanunu'nun 9 uncu maddesinde; "Kamu idareleri; kalkınma planları, programlar, ilgili mevzuat ve benimsedikleri temel ilkeler çerçevesinde geleceğe ilişkin misyon ve vizyonlarını oluşturmak, stratejik amaçlar ve ölçülebilir hedefler saptamak, performanslarını önceden belirlenmiş olan göstergeler doğrultusunda ölçmek ve bu sürecin izleme ve değerlendirmesini yapmak amacıyla katılımcı yöntemlerle stratejik plan hazırlarlar" denilmektedir.

5018 sayılı Kanunda öngörülen ve stratejik plan hazırlamakla yükümlü kamu idarelerinin ve stratejik planlama sürecine ilişkin takvimin tespiti ile stratejik planların, kalkınma planları ve programlarla ilişkilendirilmesine yönelik usul ve esasların belirlenmesi amacıyla hazırlanan "Kamu İdarelerinde Stratejik Planlamaya İlişkin Usul ve Esaslar Hakkında Yönetmelik" in Resmî Gazete' de yayımlanmasını müteakiben, Bakanlığımız, İlgi (c) Genelge ile stratejik planlama sürecini başlatmıştır.

Millî Eğitim Bakanlığı 2024-2028 Stratejik Planı ile aynı süreçte ve eş zamanlı olarak merkez teşkilatı birimleri ile İl millî eğitim müdürlükleri de beş yıllık stratejik planlarını hazırlayarak uygulamaya koymuşlardır.

Bakanlığımız Stratejik Planı (2024-2028) ve İl millî eğitim müdürlükleri stratejik planlarının uygulamaya girmesiyle bu planlara uyumlu olarak ilçe millî eğitim müdürlükleri ve okul/kurum müdürlüklerinin de stratejik plan hazırlamaları İlgi (d) Genelge ile uygun görülmüştür.

Stratejik yönetim anlayışının İl, İlçe millî eğitim müdürlükleri ve okul/kurumlarımıza yayılması ve bu suretle yönetim uygulamalarımızda yeni bir kültürün oluşturulması amaçlanmaktadır.

Makamlarınızca da uygun görüldüğü takdirde, 2024-2028 yıllarını kapsayan Balıca Şehit Halil Sami Dinçer İlkokulu Stratejik Planı'nın uygulamaya konulmasını olurlarınıza arz ederim.

EK:Stratejik Plan

Mehmet ALTINTAŞ
Okul Müdürü

Zeki ATİK
İlçe Millî Eğitim Şube Müdürü

OLUR

.../03/2024

Süleyman ERDEM
İlçe Millî Eğitim Müdürü